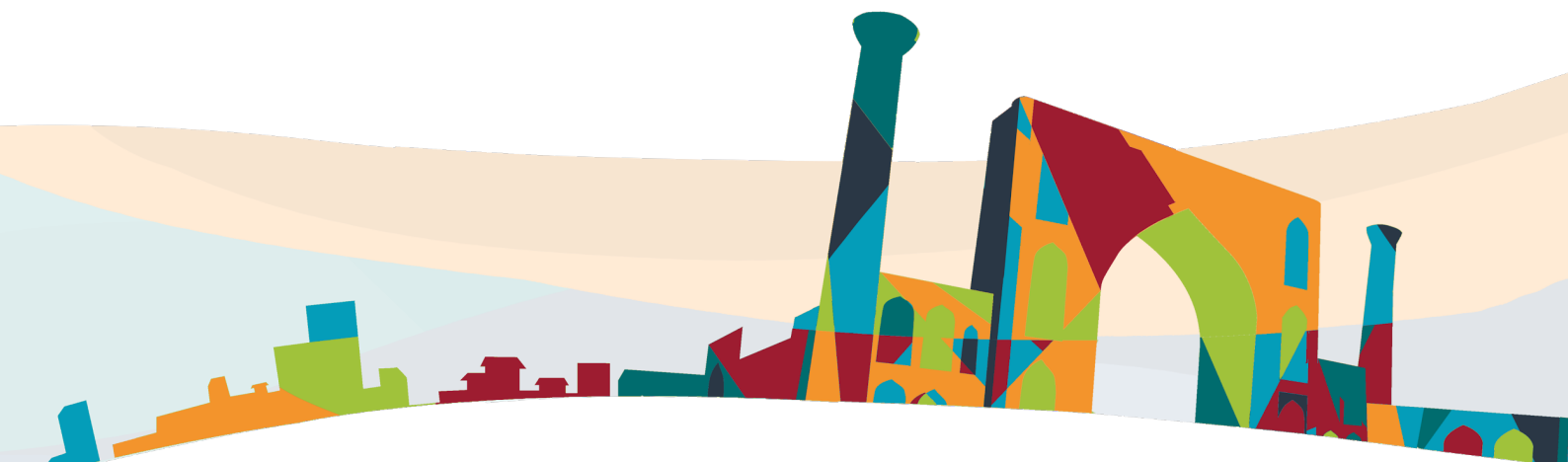




**TASHKENT
INTERNATIONAL
SCHOOL**

Информация о школе
для родителей начальной школы



СОДЕРЖАНИЕ

| | стр. |
|--|------|
| Введение | 3 |
| <i>Приветственное письмо завуча</i> | 3 |
| <i>Цели и задачи ТМШ</i> | 4 |
| <i>Описание школы</i> | 4 |
| <i>Профиль учащегося Международного Бакалавриата</i> | 4 |
| Контактная информация | 5 |
| <i>Школьный офис</i> | 5 |
| <i>Сотрудники офиса</i> | 5 |
| <i>Связь со школой</i> | 6 |
| <i>Контактная информация для семей</i> | 6 |
| <i>Адреса электронной почты преподавателей</i> | 6 |
| <i>Роль родителей</i> | 8 |
| <i>Выбытие студента</i> | 9 |
| Медицинская помощь или травмы | 10 |
| <i>Направление студентов в клинику</i> | 10 |
| <i>Экстренная помощь</i> | 10 |
| <i>Политика педикулёза</i> | 11 |
| <i>Протокол об опасности арахиса</i> | 13 |
| Обзор программы Начальной школы | |
| <i>IB Программа Начальной школы</i> | 17 |
| <i>Предметы обучения</i> | 18 |
| <i>Ассамблеи</i> | 21 |
| <i>Экскурсии и поездки</i> | 21 |
| <i>Семинары для родителей</i> | 22 |
| Академические требования | 22 |
| <i>Посещаемость</i> | 22 |
| <i>Опоздания</i> | 23 |
| <i>Домашнее задание</i> | 23 |
| Правила поведения | 24 |
| <i>Правила поведения студентов</i> | 24 |
| <i>Отношение к запугиванию</i> | 26 |
| <i>Форма одежды студентов</i> | 27 |
| Оценивание | 29 |
| <i>Принцип оценивания</i> | 29 |
| <i>Портфолио</i> | 29 |
| <i>Студенческие конференции</i> | 29 |
| <i>Табель</i> | 30 |
| <i>Внешнее оценивание</i> | 30 |
| Поддержка студентов | 30 |

| | |
|---|----|
| <i>Обзор</i> | 30 |
| <i>Поддержка обучения</i> | 31 |
| <i>Руководство и психологическая поддержка</i> | 31 |
| <i>Команда поддержки начальной школы</i> | 31 |
| | |
| Расписание студента | |
| <i>Школьный день</i> | 32 |
| <i>График работы школы</i> | 32 |
| <i>Использование школьных ресурсов</i> | 33 |
| <i>Перемена</i> | 33 |
| <i>Питание</i> | 34 |
| <i>Библиотека начальной школы</i> | 35 |
| <i>Список необходимых вещей</i> | 36 |
| <i>Телефоны</i> | 37 |
| <i>Праздники и мероприятия</i> | 38 |
| <i>Посетители в ТМШ</i> | 39 |
| | |
| Послешкольные занятия | 40 |
| <i>Послешкольные занятия</i> | 40 |
| <i>Сценические виды искусств</i> | 41 |
| <i>Уроки музыки</i> | 41 |
| <i>Студенческий совет</i> | 42 |
| | |
| Роль родителей | 43 |
| <i>Обзор</i> | 43 |
| <i>Поддержка развития ребёнка</i> | 43 |
| <i>Прививание культуры обучения</i> | 43 |
| <i>Связь со школой</i> | 44 |
| <i>Организация родителей и преподавателей</i> | 44 |
| | |
| Соглашение по эксплуатации технических средств | 46 |
| | |
| <i>Школьный календарь на 2020-21 учебный год</i> | 47 |

Ташкентская Международная Школа

Информация о школе для родителей начальной школы

Введение и приветствие

Уважаемые родители и студенты ТМШ,

От лица педагогического состава и сотрудников приветствую вас в начальной школе Ташкентской Международной Школы (ТМШ). Я очень рада, что вы будете частью нашего школьного сообщества, и у нас есть возможность работать вместе с вами в этом году.

ТМШ – замечательная школа. Педагогический состав начальной школы — это сотрудники из разных стран мира, которые с собой приносят багаж знаний и опыта из лучших образовательных учреждений. Вместе с нашими студентами, представителями более 38 национальностей, сотрудники ТМШ и учащиеся создают настоящую ‘международную’ школу.

Ташкентская Международная Школа является образовательным учреждением с совместным обучением начиная с дошкольного возраста до 12 класса и находится в городе Ташкент, Узбекистан. На территории школы имеется центр раннего развития (дошкольное образование), Начальная школа (с подготовительного по 5 класс) и старшая школа (с 6 по 12 класс). Аккредитованная Советом Международных Школ (CIS) и Ассоциацией Школ и Колледжей Новой Англии (NEASC), ТМШ является школой с программой Международного Бакалавриата, которая уполномочена координировать программу начальных, средних классов и Дипломную Программу IB. Мы стремимся научить детей быть миролюбивыми, мыслить творчески, размышлять критически и эффективно общаться.

ТМШ помогает студентам полностью реализовать свой потенциал, предоставляя сложную и развивающую международную учебную программу, которая ориентирована на отличную, этическую и увлекательную работу. Наши совместные программы и мероприятия в нашем сообществе делают жизнь родителей и студентов одинаково интересной.

Если вы новичок в ТМШ или продолжаете обучение, мы знаем, что время от времени у вас могут появляться вопросы. Пожалуйста, найдите время и прочтите информацию в этом руководстве. Мы считаем, что оно может послужить для вас полезным источником ответов на ваши вопросы, которые могут возникнуть в течение учебного года. Дополнительная информация доступна на веб-сайте по адресу www.tashschool.org.

Мы верим, что этот год в ТМШ будет для вас незабываемым, и вы поймёте, что начальная школа – это замечательное место для обучения. Ещё раз, добро пожаловать в семью ТМШ. Мы с нетерпением ожидаем сотрудничества с вами в течение года, чтобы предоставить вашим детям лучшее образование.

Джэн Хамплби
Завуч начальной школы

ВИДЕНИЕ

Быть показательной международной школой и обучающим сообществом

МИССИЯ

Ташкентская Международная Школа обучает студентов быть разносторонними, мыслить творчески, рассуждать критично и эффективно общаться.

ИНФОРМАЦИЯ О ШКОЛЕ

Ташкентская Международная Школа является Мировой школой Международного Бакалавриата (IB), некоммерческое, независимое, образовательное учреждение с дневным обучением, которым управляет совет директоров, избранных и назначенных из сообщества родителей. Школа основана в 1994 году и оказывает поддержку растущему международному сообществу, включая детей сотрудников, иностранных бизнесменов и дипломатических сообществ. ТМШ является единственной школой в Узбекистане, которая уполномочена предоставлять все 3 программы Международного Бакалавриата IB – начальную, среднюю и дипломную программы.

ПРОФИЛЬ УЧАЩЕГОСЯ МЕЖДУНАРОДНОГО БАКАЛАВРИАТА

Основной целью всех программ Международного Бакалавриата является воспитание личностей с мировым сознанием, которые позиционируют себя частью человечества и заботу о планете, а также помогают сделать мир лучше. Учащиеся МБ стремятся к следующему:

| | |
|----------------------|--|
| Исследователи | Я развиваю свое естественное любопытство. Я приобретаю навыки, необходимые для проведения исследований и проявляют независимость в обучении. <i>Я получаю удовольствие от обучения, и эта любовь будет оставаться со мной всю мою жизнь.</i> |
| Знающие | Я изучаю концепции, идеи и проблемы, имеющие местное и глобальное значение. При этом я получаю глубокие знания посредством различных основных и сбалансированных правил. |
| Мыслители | Я проявляю инициативу в том, чтобы критически и творчески применять свои умственные способности для определения подхода к сложным проблемам, а также принимать разумные и нравственные решения. |
| Общительные | Я понимаю и выражаю идеи и информацию уверенно и творчески более, чем на одном языке и в различных способах общения. Я эффективно и охотно работаю вместе с другими. |

| | |
|-----------------------|---|
| Принципиальные | Я действую честно и открыто, с чувством справедливости, правильности и уважения к достоинству личности, групп и сообществ. Я несу ответственность за собственные поступки и последствия, которые их сопровождают. |
| Открытые | Я понимаю и ценю собственную культуру и личный опыт, и я открыт для взглядов, ценностей и традиций других людей и сообществ. Я привык к поиску и оценке различных мнений. Мне хочется набраться опыта. |
| Заботливые | Я проявляю сочувствие, сострадание и уважение к нуждам и чувствам других людей. У меня есть личное обязательство служить и внести положительные изменения в жизнь людей и окружающей среды. |
| Смелые | Я смело и обдуманно подхожу к незнакомым ситуациям и неопределенностям, и уверенно исследую новые роли, идеи и стратегии. Я достаточно смело выражаю и защищаю свои убеждения. |
| Гармоничные | Я понимаю важность интеллектуального, физического и эмоционального баланса для достижения личного и благополучия других людей. |
| Размышляющие | Я всерьез задумываюсь над собственным обучением и опытом. Я могу оценить и понять свои сильные и слабые стороны, для того чтобы помочь обучению и личному развитию. |

Контактная информация

Школьный офис

Телефон: + 998(98)300-96-71

Адрес электронной почты: office@tashschool.org

Сотрудники офиса

Лариса Тегай, ассистент по административным вопросам начальной школы - elemassistant@tashschool.org

Телефон: +998 (71) 291-96-71; + 998(98)300-96-71

Вера Тин, секретарь приемной/переводчик - reception@tashschool.org

Телефон: +998 (71) 291-96-70

Изабелла Тер-Аганова, офис-менеджер/регистратор - admissions@tashschool.org

Телефон: +998 (71) 291-96-72; + 998(90)977-30-88 (telegram/whatsapp)

Родители должны уведомить администрацию школы в случае отсутствия, опоздания или необходимости пораньше забрать ребёнка. Пожалуйста, свяжитесь с офисом после 8:15 утра. Родители могут позвонить г-же **Ларисе** по номеру: +998 (71) 291-96-71; + 998(98)300-96-71 или написать на электронный адрес: elemassistant@tashschool.org.

Связь со школой

ТМШ публикует новости школы один раз в две недели по четвергам, которые предоставляют информацию о начальной школе. Эти новости отправляются на ваш электронный адрес. Важные школьные мероприятия также можно найти в учебном календаре, который находится на веб-сайте ТМШ: www.tashschool.org.

Если администрации начальной школы необходимо связаться с вами в официальном порядке, то письмо будет отправлено домой с ребёнком или на ваш электронный адрес.

Многие преподаватели отправляют информацию с новостями родителям лично или через блог.

Информация для родителей

Пожалуйста, информируйте школу об изменении вашего электронного адреса, номера домашнего или мобильного телефона, а также контактной информации на экстренный случай. В эти моменты нам необходимо будет связаться с родителями или опекуном, как можно быстрее.

Если контактная информация родителей меняется, включая домашний номер телефона, домашний адрес, адрес электронной почты родителей, рабочий и мобильный номер телефона, пожалуйста, свяжитесь со школьным офисом немедленно для обновления информации в системе.

Адреса электронной почты преподавателей начальной школы

| Преподаватель | Отдел/должность | Электронная почта |
|-----------------|--|--|
| Джэн Хамплби | Завуч начальной школы | elemprincipal@tashschool.org |
| Робин Ибрахим | Заместитель завуча начальной школы/ Р/РП координатор | elemasstprincipal@tashschool.org |
| Анна Блэнфорд | Координатор Центра раннего развития/ преподаватель PS1 В класса | annab@tashschool.org |
| Ширин Бойматова | Ассистент преподавателя PS1В класса | shirinb@tashschool.org |
| Моран Квак | Преподаватель PS1 К класса | morank@tashschool.org |
| Сафура Степина | Ассистент преподавателя PS2А класса | safuras@tashschool.org |
| Умида Ходжиева | Преподаватель PS2 класса | umidak@tashschool.org |
| Мария Султанова | Преподаватель PS2 класса | mariyas@tashschool.org |
| Надия Краловек | Преподаватель KGК класса | nadiak@tashschool.org |

| | | |
|----------------------|---|--|
| Нурия Пачкалина | Ассистент преподавателя KGK класса | nuriyap@tashschool.org |
| Лена Томсон | Преподаватель KGT класса | lenat@tashschool.org |
| Мохира Норбоева | Ассистент преподавателя KGT класса | mohiran@tashschool.org |
| Джеймс Пинкард | Преподаватель 1P класса | jamesp@tashschool.org |
| Фатима Джураева | Ассистент преподавателя 1P класса | fatimadj@tashschool.org |
| Гульноза Алимутлаева | Преподаватель 1A класса | gulnozaa@tashschool.org |
| Мадина Рустамова | Ассистент преподавателя 1A класса | madinaru@tashschool.org |
| Берил Фолио | Преподаватель 2F класса | berylf@tashschool.org |
| Нафиса Тохирова | Ассистент преподавателя 2F класса | nafisat@tashschool.org |
| Тамсин Тейт | Преподаватель 2T класса | tamsint@tashschool.org |
| Айнура Уразимбетова | Ассистент преподавателя 2T класса | aynurau@tashschool.org |
| Наргиза Азизова | Преподаватель 3A класса | nargizaa@tashschool.org |
| Фозил Холмирзаев | Ассистент преподавателя 3A класса | fozilh@tashschool.org |
| Шон Перри | Преподаватель 3P класса | shawnp@tashschool.org |
| Камола Насирова | Ассистент преподавателя 3P класса | kamolan@tashschool.org |
| Брайан Каспер | Преподаватель 4K класса | briank@tashschool.org |
| Ольга Ли | Ассистент преподавателя 4K класса | olgal@tashschool.org |
| Брайан Мерфи | Преподаватель 4M класса | brianm@tashschool.org |
| Гульноза Султанова | Ассистент преподавателя 4M класса | gulnozas@tashschool.org |
| Мартин Хей | Преподаватель 5H класса | martinh@tashschool.org |
| Севара Каримджанова | Ассистент преподавателя 5H класса | sevarak@tashschool.org |
| Марк Эвинг | Преподаватель 5E класса | marke@tashschool.org |
| Гульсум Османова | Ассистент преподавателя 5E класса | gulsumo@tashschool.org |
| Кэтрин Ферн | Координатор поддержки обучения | lsupport@tashschool.org |
| Камиль Тиябаев | Преподаватель поддержки обучения | kamilt@tashschool.org |
| Мэри Фоулер | Психолог начальной школы | elemcounselor@tashschool.org |
| Шахноза Валиева | Преподаватель ELL 2 класса / узбекской культуры | shakhnozav@tashschool.org |
| Виктория Меркель | Преподаватель ELL 3 класса | victoriam@tashschool.org |
| Джули Моррис | Преподаватель ELL 4 класса | juliem@tashschool.org |
| Сью Нилсон | Преподаватель ELL 5 класса | suen@tashschool.org |
| Дурин Казак | Преподаватель актерского мастерства | durinc@tashschool.org |
| Пол Фоулер | Преподаватель музыки | paulf@tashschool.org |
| Оса Линд | Преподаватель изобразительного искусства KG – 5 класс | asal@tashschool.org |
| Нигора Раззакова | Преподаватель изобразительного искусства в Центре раннего развития | nigorar@tashschool.org |
| Светлана Репетий | Ассистент преподавателя актёрского мастерства/изобразительного искусства | svetlanar@tashschool.org |
| Сара Вудс | Преподаватель ИТ | elemtech@tashschool.org |
| Вадим Маматходжаев | Ассистент преподавателя ИТ | vadimm@tashschool.org |
| Сайора Таирова | Библиотекарь | elem librarian@tashschool.org |

| | | |
|----------------------|--|--|
| Диляфруз Рахматова | Ассистент библиотекаря | dilafuzr@tashschool.org |
| Лиза Карпузас | Преподаватель русского языка | lizak@tashschool.org |
| Ирина Лузанова | Преподаватель русского языка | irinay@tashschool.org |
| Гуля Рахимова | Преподаватель русского языка | gulyar@tashschool.org |
| Феликс Амирханов | Преподаватель физ. культуры/ Ассистент спортивных занятий | felixa@tashschool.org |
| Кэтлин Мортон-Шеферд | Преподаватель физической культуры | kathleenm@tashschool.org |
| Джасур Рахманов | Ассистент преподавателя физ. культуры | jasurr@tashschool.org |
| Брендан Тобин | Директор/Координатор спортивных и факультативных занятий | adac@tashschool.org |

Роль родителей

Хорошие отношения между родителями и преподавателями очень важны для учебного процесса. Ребенок, который видит как родители и школа взаимодействуют в его интересах, будет иметь положительное отношение к школе и обучению. Родители должны принимать участие в школьных мероприятиях как можно чаще.

Родители также приглашаются для участия во многих школьных мероприятиях в учебное время. Пожалуйста, поговорите с преподавателем по поводу возможности вашего участия в школьной жизни и обучении вашего ребенка.

Ниже вы найдёте свод правил, который гласит, что как только возникает вопрос или проблема, родители имеют право и обязанность обратиться в школу.

Способы обращения

Если у родителей возникли вопросы или опасения, необходимо обратиться по следующим каналам связи:

- 1. Классный руководитель:** Встречи можно назначить по почте или через школьный офис.
- 2. Завуч:** Проблемы, которые невозможно решить на встрече с преподавателем или вопросы общего характера, касающиеся работы школы и программ, можно обсудить с завучем. Встречу можно назначить по телефону или по электронной почте офиса начальной школы.
- 3. Директор:** Если необходимо больше информации или проблема не была решена, родители могут связаться с директором, известив об этом завуча. Директором ТМШ является г-н Билл Краловек. Его электронный адрес director@tashschool.org. В дополнение к этому родители могут посоветоваться с директором по поводу вопросов относительно следующего:
 - сообщество/связь в школе и отношения;
 - общие вопросы, такие как безопасность и применение правил школы;
 - связь со школой;
 - стратегическое планирование;

- финансовая политика и контроль; и/или
 - долгосрочное планирование, включающее в себя развитие благоприятных условий и школьной среды.
4. **Совет директоров:** если вопрос невозможно решить и после встречи с директором, то он будет рассмотрен на повестке встречи Попечительского совета. Ходатайства по изменению политики школы и просьбы относительно решений, принятых директором, также могут быть адресованы к членам правления.

Администрация – финансовый директор и финансовый консультант

Если у родителей возникают вопросы относительно счетов и финансов, сложности с оплатой за обучение, платежи, возвращение средств и т.д., они могут связаться с финансовым директором, Ферузой Абдуллиной по электронному адресу financedirector@tashschool.org.

Вы также можете связаться с нашим финансовым консультантом, Мухтором Кутлимуратовым по имейлу financeconsultant@tashschool.org или по номеру +99890 0080867.

Выбытие студента

В случае если родители приняли решение забрать ребенка (детей) с ТМШ, пожалуйста, свяжитесь с Изабеллой Тер-Агановой, менеджером по приему студентов в школьном офисе, и классным руководителем ребенка. Адрес электронной почты: admissions@tashschool.org

Сотрудники офиса подготовят:

- официальный документ о выбытии
- копии табелей успеваемости ТМШ
- листок выбытия
- рекомендательное письмо или отзыв о студенте

Студенты должны следовать нижеследующей процедуре для того, чтобы получить вышеперечисленные документы:

1. Перед выбытием родители должны уведомить школьный офис о том, что их сын/дочь выбывает из школы, указывая последний день учёбы.
2. Студент должен получить специальный бланк (Check-Out Form) в школьном офисе.
3. Этот документ (Check-Out Form) подписывают все преподаватели, чтобы отметить, что все книги и материалы были возвращены школе.
4. Завуч подписывает эту форму в самом конце процесса.

Только после того, как эта форма заполнена выдаются все необходимые документы, ежегодный альбом и табель успеваемости.

В случае если студенту необходима помощь в проведении тестирования для поступления, рекомендательное письмо для новой школы, то родители могут связаться с завучем или позвонить в школьный офис. Для подготовки писем и рекомендаций понадобится примерно около 10 рабочих дней.

Медицинские экстренные случаи или травмы студентов

Медицинская процедура ТМШ

Несчастные случаи/болезни в ТМШ разделяются на 3 категории по принятию соответствующих мер:

1. ЛЁГКИЕ: Небольшое падение, царапина, порез, растяжение или боль в животе /головная боль:
 1. Преподаватель отправляет студентов в офис начальной или старшей школы для оказания первой помощи, которую оказывает сотрудник, имеющий специальное обучение.
 2. Перед применением Ибупрофена необходимо получить разрешение родителей.
 3. После лечения ребенок возвращается в класс.
 4. Родители оповещаются о лечении по почте.

2. ОСНОВНЫЕ: Травмы, требующие больше внимания/боль в животе/длительная головная боль/температура:
 1. Студенты немедленно отправляются в офис начальной или старшей школы для срочного осмотра
 2. Студенты остаются в комнате для больных для дальнейшего наблюдения и стабилизации состояния.
 3. Завуч осведомлён и подтверждает необходимость лечения за пределами школы.
 4. Родители забирают ребенка домой.
 5. Родители забирают ребенка и везут его к своему врачу.
 6. Родители несут ответственность за все расходы на медицинское лечение.
 7. В случае травмы преподаватель или сотрудники офиса заполняют специальный документ (Accident form).

3. ЭКСТРЕННЫЙ СЛУЧАЙ: Серьёзная травма или заболевание, требующее экстренное медицинское лечение:
 1. Старший Руководитель и Сотрудники Безопасности оповещены.
 2. Родителям звонят и просят приехать в школу или медицинское учреждение.

Связь поддерживается непосредственно до прибытия.
 1. Студент отправляется в следующие медицинские учреждения: Иностранные студенты – в Ташкентскую Международную Клинику (ТМС) Студенты с гражданством Узбекистан – в городскую больницу #16 в карете скорой помощи.

ПРИМЕЧАНИЕ: ТМС не имеет лицензии обслуживать граждан Узбекистана.

 2. Сотрудник ТМШ должен оставаться со студентом до прибытия родителей.
 3. Родители несут ответственность за расходы на медицинское лечение.
 4. Преподаватель или сотрудники офиса заполняют соответствующую форму (Accident form)

Важная информация о медицинском уходе

Обновлённая медицинская информация (включая медицинское лечение в определенном учреждении) должна быть доступна на каждого студента.

Все студенты должны быть застрахованы.

Если родители предпочитают обращаться в другое медицинское учреждение в экстренных случаях, они должны предупредить школьную медсестру – г-жу Майру Керимову nurse@tashschool.org для того, чтобы эта информация находилась в личном деле студента.

Идентичная процедура должна соблюдаться вне школьных занятий или во время школьных мероприятий в выходные дни относительно лечения незначительных травм инструкторами занятий, а не сотрудниками офиса.

Попечительство

Очень важно, чтобы школьный офис мог связаться с родителями или другими ответственными лицами в любое время в экстренных случаях. Если студент не проживает со своими родителями во время учебного года, то родители должны известить об этом школу в письменной форме заранее. Письменное уведомление об опекунстве должно включать в себя контактную информацию хотя бы одного взрослого ответственного лица, который будет выступать в качестве родителя в экстренных или любых других ситуациях, при которых школе необходимо будет связаться с родителем. Данную информацию необходимо предоставить в школьный офис.

Политика школы относительно педикулёза

Вши – очень частое явление в школах, особенно в младших классах.

Если у ребёнка обнаружили вши в школе:

1. Родители будут оповещены незамедлительно
2. Родителям необходимо обработать зараженные участки, соблюдая все правила, рекомендованные клиникой (см. далее).
3. Преподаватели и сотрудники школы должны проверить ребёнка на то, что все гниды и личинки выведены перед тем, как позволить ему вернуться к учебе
4. Родители остальных детей в классе будут уведомлены о заражении и получат необходимые рекомендации по проверке и лечению их детей.
5. Проверки будут проводиться в течение недели после получения информации.

Предписание относительно педикулёза от Ташкентской медицинской клиники

Педикулёзом может заразиться любой ребёнок из любого социально-экономического общества в любой точке мира. Вши передаются посредством прямого контакта от человека к человеку. Вши не могут летать или прыгать. Особь женского пола живёт 1 месяц. В течение своего жизненного цикла вошь может отложить от 7 до 10 яиц в день, которые очень крепко прикрепляются к основанию волоса. Эти маленькие белые яйца называются гнидами. Вошь не может выжить больше, чем 48 часов, находясь вне головы человека.

Диагностика педикулёза подтверждается наличием живых вшей. Гниды тоже могут присутствовать.

Лечение:

- a) Уничтожить вши с помощью шампуня с Периметрином (NIX): он изготовлен из натурального экстракта хризантемы, который является нейротоксическим для вшей. Это очень эффективное лечение от большинства штаммов вшей.

Способ применения:

- a) Наносить на сухие волосы. Втирать шампунь в волосы. Подержать на волосах 10 минут. Смыть тёплой водой.
- b) Повторить второе лечение с помощью шампуня с Периметрином(NIX) на 9-ый день после первого дня лечения.

- b) Мокрое расчёсывание специальным гребешком после мытья шампунем:

Техника мокрого расчёсывания:

Нанесите побольше кондиционера на волосы. Разделите волосы на пряди и расчёсывайте волосы мелким гребешком. Вытрите остатки кондиционера на расческе и проверьте на наличие вшей/гнид, расчесывая каждую прядь. Ополосните волосы тёплой водой, когда закончите расчёсывание. Каждая процедура может занять примерно более 30 минут в зависимости от длины и типа волос. Повторите мокрое расчёсывание по необходимости.

Примечание: Если родитель не хочет использовать лечебный шампунь для избавления от вшей (или если ребенок младше 2 лет), мокрое расчесывание может также применяться для уничтожения вшей. Данный метод также как и предыдущий должен быть проведен повторно каждые 3-4 дня на протяжении нескольких недель. Мокрое расчесывание необходимо продолжать в течение двух недель ПОСЛЕ обнаружения последней особи в волосах.

- c) Рекомендации для дома:

- Все домочадцы должны также пройти лечение. Необходимо проверить всех членов семьи и пролечить при необходимости.
- Постирать всю одежду, постельные принадлежности, мягкие игрушки, подушки и другие вещи, которыми пользовался зараженный человек последние 48 часов. Температура воды должна быть горячей (как минимум 130 градусов) и /или горячая сушка.
- Любые предметы, которые невозможно постирать необходимо сложить в плотно закрытые пластиковые пакеты на две недели или сдать в химчистку.
- Пропылесосить мебель и ковёр. Опрыскивание педикулицидом дома НЕ рекомендуется.

Источник: www.uptodate.com

ПРОЦЕДУРЫ ЭКСТРЕННОЙ ЭВАКУАЦИИ

В школе созданы правила экстренной эвакуации. Проводятся регулярные тренировки для того, чтобы все студенты знали, что делать и где собираться в случае тревоги.

Протокол ТМШ по информированности об опасности арахиса

Философия и мировоззрение ТМШ:

1. Наше видение состоит в том, чтобы быть образцовым учебным сообществом.
2. ТМШ считает, что все ученики должны принимать участие в ежедневной жизни нашего учебного сообщества, несмотря на учебные, эмоциональные, языковые и физические различия.
3. ТМШ несет ответственность по защите каждого ученика.

С учетом этих трех пунктов, внедрение проактивного протокола для защиты детей от пищевой аллергии и профилактика острых медицинских состояний должны отражать нашу цель быть защищающим и единым сообществом.

У нас в ТМШ есть как минимум один ученик с острой формой аллергии на арахис, которая представляет угрозу жизни. Мы ввели в действие протокол «Информированности об опасности арахиса» для того, чтобы обеспечить этому ученику максимальный уровень безопасности в школе.

Наиболее важный шаг в обеспечении безопасности этого ученика и сохранении его здоровья – это информирование всех сотрудников школы, родителей и учеников о пище, которая содержит арахис, и арахисо-содержащих продуктах, а также понимание того, что следует избегать принесения в ТМШ, употребления и угощения продуктами, в которых содержится арахис.

Чтобы обеспечить в ТМШ информированность об опасности арахиса, по всей школе будут развешаны специальные листы, которые будут напоминать сотрудникам, ученикам, посетителям и родителям о данном протоколе.

Определение информированности об опасности арахиса:

Информированность об опасности арахиса в ТМШ означает, что школа прикладывает все усилия для создания среды в нашем школьном сообществе, в которой:

- Количество арахиса и арахисо-содержащих продуктов максимально ограничено
- Места, где можно употреблять арахис и арахисо-содержащие продукты максимально ограничены и находятся под постоянным контролем.

Разрешены ли в школе продукты с арахисом?

- Да, если это необходимо, но только в специально отведенных «Арахисовых зонах». Чем больше мы минимизируем риск случайного контакта с арахисом, тем лучше будет для всех учеников.

Если у вас есть какие-либо вопросы, или ваш ребенок страдает аллергией, представляющую угрозу его здоровью и безопасности, пожалуйста, свяжитесь со школьным офисом ТМШ.

Протокол «Информированности об опасности арахиса»:

Этот протокол разделен на пять областей обязательств, которые берет на себя ТМШ: информированность, обучение, профилактика, подготовленность и оказание первой необходимой помощи в экстренных ситуациях.

1. ТМШ обязуется проводить Информирование об острых аллергических реакциях:

- a. Через повторные и регулярные сообщения все учителя, родители, внешние инструкторы, гости школы и ученики информируются о том, что в школе учится как минимум один ученик, который может умереть от арахиса или содержащих его продуктов, если арахис или продукты с арахисом попадут в его тело через поглощение еды или через слизистую оболочку, случайно или намеренно.
- b. ТМШ просит всех родителей помочь в поддержании безопасности наших учеников и уменьшить вероятность таких случаев в нашей школе.
- c. Данный протокол «Информированности об опасности арахиса» будет разослан для ознакомления всем родителям и включен в руководящие инструкции.
- d. Будут подготовлены постеры (плакаты) на нескольких языках по «Информированности об опасности арахиса», и развешаны возле главных ворот, в общественных местах, а также включены в новостные бюллетени и разосланы по e-мейлу.
- e. В этих постерах и бюллетенях будет объясняться вопрос перекрестной передачи заражения: серьезная аллергическая реакция может возникнуть от контакта даже с микроскопическим количеством аллергенной еды. Например, нож, который использовался для разрезания кекса брауни, содержащего арахис, могут протереть, а затем нарезать им фрукты, и это может вызвать реакцию у ребенка, если он поест эти фрукты или прикоснется к каким-либо остаткам арахисового продукта на посуде или кухонной утвари.
- f. Даже если все меры предосторожности будут приняты, пожалуйста, помните, тем не менее, что ТМШ не может гарантировать, что продукты, которые приносятся в школу, были приготовлены в месте, где нет арахиса. Поэтому родители должны объяснять и инструктировать своих детей на предмет приема любых продуктов, когда дети угощают ими друг друга.

2. ТМШ обязуется проводить обучение/тренинги по острым аллергическим реакциям

- a. В масштабах всей школы выполняется программа по обучению учеников на предмет продуктов питания, вызывающих разные виды аллергии.
- b. Проводится ежегодный тренинг и обучение для сотрудников.
- c. Поставщики регулярной еды проходят ежегодное обучение и тренинг по оказанию помощи при аллергических реакциях.
- d. Всем родителям предлагается пройти тренинг по сохранению среды, **информированной об опасности арахиса**, включая тренинг по умению читать ингредиенты на маркировке каждой упаковки.

3. ТМШ обязуется проводить профилактические меры против аллергии на арахис

- a. Любые продукты питания, которые приносят *для угощения или для раздачи*, не должны содержать никаких ингредиентов из арахиса, включая арахисовое масло или арахисовую муку.
- b. ТМШ настоятельно призывает родителей, учеников и сотрудников воздержаться от того, чтобы приносить или посылать любые арахисовые продукты в школу для индивидуального потребления. Мы просим членов сообщества рассмотреть альтернативные арахису варианты для индивидуальных обедов и закусок.

c. Никакие продукты, содержащие арахис, не будут продаваться ни в каком из школьных обедов, а также во время внеклассных мероприятий или других общих школьных мероприятиях.

d. Школа настоятельно не рекомендует приносить и употреблять ни в каком из классных кабинетов арахис или продукты, его содержащие. Школа будет просить учеников добровольно избегать этого.

e. Мы будем призывать учеников не угощать друг друга своей едой или закусками.

f. *В классе, где есть ученик с острой формой аллергии*

i. Родители детей этого класса будут извещены об этом.

ii. Классный учитель, администрация и родители ребенка с аллергией будут прилагать все усилия к тому, чтобы сделать классный кабинет свободным от арахиса через добровольное сотрудничество родителей и учеников.

iii. Если какой-нибудь ученик в классе принесет еду и закуски, содержащие арахис, он будет посажен за отдельный стол и тщательно наблюдаться, и будут приняты все меры предосторожности, чтобы стол, руки ребенка и любые другие поверхности, которые могли быть в контакте с этими продуктами, были тщательно вымыты после этого.

iv. Необходимо тщательно проверять любые приносимые в школу обеды и закуски, а также любые классные мероприятия, чтобы убедиться, что они свободны от арахиса. Это правило распространяется также на школьные поездки в другие места, школьные мероприятия, дополнительные занятия и летний лагерь.

g. Во всех зонах для трапезы:

i. Будут выделены специальные столы **«Арахисовой зоны»**;

ii. Будут выделены и помечены легко распознаваемым знаком столы специальной **«Арахисовой зоны»**;

iii. Закуски и обеды, содержащие арахис и продукты с арахисом, будут употребляться в пищу за выделенными столами **«Арахисовой зоны»**;

iv. Столы **«Арахисовой зоны»** будут протираться мылом и водой после того, как каждая группа закончит кушать.

v. Мы попросим учеников не делиться едой или напитками друг с другом;

vi. Члены сообщества будут проинструктированы, и мы будем просить их мыть руки и лицо после употребления еды и закусок в **«Арахисовой зоне»**

h. Для мероприятий в школе с участием гостей

i. Гостям объяснят суть **«Протокола об опасности арахиса»**, а поставщиков еды со стороны попросят избегать продуктов с арахисом

ii. Любой участок, где должны будут присутствовать продукты содержащие арахис, как часть культурной программы, будет ясно и четко помечен как **«Арахисовая зона»**

iii. Родителям ученика с аллергией на арахис напомнят о том, что во время этих мероприятий повышенный риск присутствия продуктов с арахисом неизбежен

iv. После мероприятия все поверхности будут обязательно тщательно вымыты.

4. ТМШ обязуется быть подготовленной к возможной чрезвычайной ситуации острой аллергии на арахис:

a. Протокол первой помощи в случае острой аллергической реакции будет включен в «Справочник по оказанию помощи в чрезвычайных ситуациях», и все сотрудники будут проходить ежегодное обучение по этому протоколу.

- b. Все сотрудники будут проходить ежегодный тренинг на предмет распознавания и ответа на острую аллергическую реакцию, используя учебный шприц с эпинефрином (Эпипен).
- c. Школьное сообщество будет проинформировано о точках хранения Эпипена и обучено оказанию экстренной помощи посредством тренинга, справочника и наглядных пособий.
- d. Места, где хранится Эпипен, будут ясно промаркированы.
- e. Родители/опекуны ученика с аллергией на арахис будут нести ответственность за своевременное снабжение Эпипеном и его замену на новый в случае истечения срока годности.

5. ТМШ обязуется оказывать первую экстренную помощь в случае возникновения острой аллергической реакции на арахис

Процедура оказания первой экстренной помощи в случае появления острой аллергической реакции на арахис

1. Достать эпипен

- Если ребенок неподвижен и находится рядом с офисом - достаньте Эпипен или отправьте кого-нибудь за ним.
- Если ребенок мобильный / амбулаторный и находится рядом со станцией, идите с ребенком до ближайшей станции с Эпипеном.
- Если вы далеко от офиса - отнесите ребенка в ближайший пункт с Эпипеном.

2. Ввести Эпипен:

- a. Снимите крышку
- b. Резко воткните его в бедренную мышцу через одежду, вы должны услышать щелчок.
- c. Подержите 10 секунд
- d. Вытащите Эпипен
- e. Помассируйте место укола в течение 10 секунд

3. Позвоните в клинику: (+998-90) 327-3378 или 71 291-0142 или 71 291-0726
(для местных учеников надо звонить по номеру вызова «Скорой помощи» - 103)

4. Свяжитесь с родителями.

5. Транспортируйте ребенка в клинику/больницу как можно быстрее.

Примечание: Эпипены для детей хранятся в следующих пунктах:

- Офис средней и старшей школы
- Офис начальной школы
- В рюкзаке ученика в шкафчике в здании начальной школы (первый этаж)

Дополнительные эпипены можно найти в следующих местах:

- Летняя кухня
- Спортивный зал
- Центр раннего развития (ELC)
- Дом (House)
- Корпус искусства и дизайна

Обзор программы обучения начальной школы

Программа IB начальных классов (PYP)

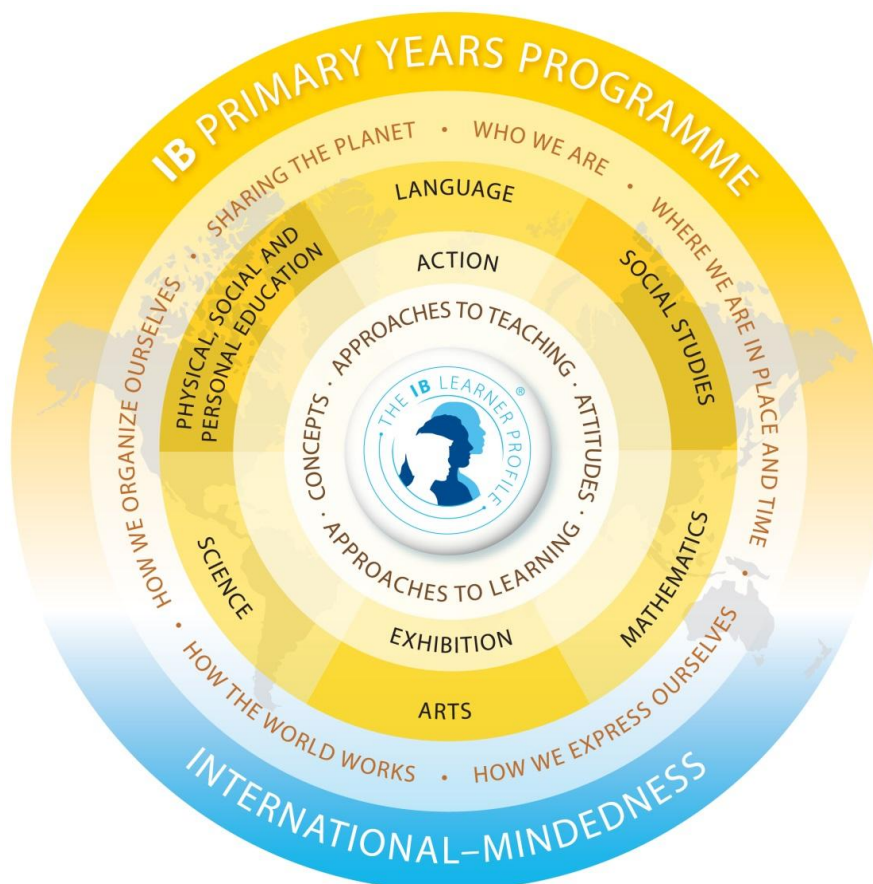
ТМШ является членом организации Международного Бакалавриата. Развитие учебной программы в школе соответствует международному учебному плану, разработанному Организацией IBO для студентов международных школ.

Программа PYP (Программа Начальных классов) это международная учебная программа, предназначенная для детей от 3 до 12 лет. Программа сосредоточена на общем росте и развитии ребёнка, оказывая влияние на душу и разум, затрагивая социальные, физические, эмоциональные и культурные нужды в дополнение к учебному обеспечению. Программа PYP сочетает в себе лучшие исследования и опыт из разных национальных систем с богатыми знаниями и опытом международных школ для создания соответствующей и интересной образовательной программы.

Эта программа предлагает всесторонний, основанный на исследованиях подход к преподаванию и обучению, а также обеспечивает международную модель параллелизма в обучении студентов, которые часто переезжают. Она включает в себя главные принципы стилей обучения студентов, методики преподавания и принципы тестирования.

Структура учебных программ является выражением и продолжением трёх взаимосвязанных вопросов: Чему мы хотим научиться? Каким образом это сделать? Как понять чему мы научились?

В основу программы PYP входит 6 трансдисциплинарных разделов, которые выступают в качестве основных путеводителей для выбора разделов обучения посредством обучения по методу исследования.



Предметы

Русский язык

Русский язык преподается с дошкольного уровня (Центр раннего развития) по 5 класс. Предмет делится на 3 уровня: начальный, средний (1-5 классы) и продвинутый. В детском саду, подготовительном классе урок русского языка проводится как дополнительный предмет.

Музыка

Музыкальная программа направлена на то, чтобы дать студентам практические знания музыкальной теории, практики и представления. Они обучаются основным навыкам и музыкальной грамоте. А затем предоставляется возможность применить эти знания в различных представлениях (пение, сочинение и импровизация).



Театральное мастерство

Театральное мастерство включает в себя развитие творческих навыков, вербальное и невербальное выражение, понимание точки зрения других людей и эстетической оценки. Театральное мастерство позволяет всем учащимся общаться при помощи способов, которые оказываются выше их разговорных навыков. Посредством уроков театрального искусства студенты начинают выстраивать понимание их сообщества, окружения, а также собственных чувств и эмоций. У них также имеется возможность работать совместно над созданием/постановкой спектаклей и увидеть ситуации с различных точек зрения.



Изобразительное искусство

Изобразительное искусство – это способ для студентов выразить себя, используя различные материалы, инструменты и техники. Через искусство студенты могут выразить свою уникальную личность. Атмосфера безопасна и сложна, и располагает студентов заниматься различными видами искусства, разных культур и истории. Студенты работают с глиной, красками и с огромным разнообразием средств связи. Наряду с созданием различных проектов, студенты изучают художественную терминологию.



Физическая культура

Наша программа физического воспитания использует разнообразные стили обучения и разработанную программу для развития потенциала каждого ребёнка. Несмотря на то, что конкуренция является неотъемлемой частью спорта, основное внимание в этом возрасте уделяется участию в приятных, безопасных занятиях. Посещение регулярных уроков физкультуры обязательно, а также поощряется участие во внеклассных спортивных занятиях. Основной упор делается на удовольствие работать в команде, а не победе.



Узбекская культура

Уроки узбекской культуры включены во все разделы обучения при содействии преподавателя по поддержке студентов.

Информатика

ТМШ подчёркивает роль технологий в классе и за его пределами. Преподаватель информатики и классный руководитель работают вместе для интеграции компьютерных навыков и программ в планы обучения и требования к учебной программе.



Ассамблеи

Ассамблеи проводятся каждые две недели по средам в 13:00. Подготовительный – 2 классы и с 3 – по 5 классы встречаются в разное время. Студенты Центра раннего развития также проводят ассамблеи регулярно. Родители могут прийти на ассамблеи.

Экскурсии/Поездки

Экскурсии занимают важное значение в обучении, поэтому необходимо чтобы все студенты принимали участие в запланированных мероприятиях. Экскурсии – это образовательная деятельность, которая включает всех членов класса и проходит за пределами класса. Поездки требуют предварительной подготовки и обсуждения в классе после её окончания.

В течение учебного года студенты выезжают на экскурсии несколько раз. Преподаватель определяет цель поездки и начинает готовиться к определённой экскурсии. Родителям заранее отправляется информация о поездке. В некоторых случаях родителей приглашают помочь сопровождать класс.



Семинары для родителей и информационные сессии

Завуч начальной школы и помощник завуча /РУР координатор проводят регулярные информационные собрания и неофициальные встречи за чашкой кофе. Они приветствуют участие родителей во встречах и предложения тем для обсуждения.

Академические требования

Посещаемость

Пропуски влияют на успеваемость

Когда студент пропускает занятия, даже если он/она выполняет домашнее задание и контрольные работы, то только часть процесса обучения проходит нормально. Пропуская занятия, студенты упускают следующее:

- взаимодействие, которое происходит во время обсуждений в классе;
- обучение, которое осуществляется на занятиях в классе;
- возможность задать вопросы, чтобы уточнить домашнее задание, презентации, мероприятия и обсуждения;
- текущая работа в небольших группах и проекты;
- возможность пользоваться книгами и материалами для исследований; и
- возможность использовать школьные технические ресурсы для исследований.

Регулярная посещаемость очень важна для студентов чтобы получить максимальную пользу от образовательной программы. Всякий раз, когда студент пропускает учёбу, родители должны проинформировать школьный офис о причине отсутствия не позже 8:30 утра. Будут приложены все усилия для помощи студентам, которым приходится пропустить школу по причине болезни, в экстренных случаях или по семейным обстоятельствам.

Чрезмерное количество пропусков

Если студент очень часто отсутствует, классный руководитель и завуч выясняют причину отсутствия, и родителей приглашают на встречу. В случае, когда у студента более 10 пропусков за семестр, школа оставляет за собой право рассмотреть ситуацию, и даже рекомендовать отстранение от занятий или даже отчисление со школы.

Одно заключительное замечание

Школа признаёт образовательную ценность семейных или личных поездок; однако, школа также подчеркивает важность ежедневной посещаемости. Поэтому мы просим вас планировать поездки во время школьных каникул. Преподаватели не будут проводить специальные занятия для студентов, которые отсутствовали по причине запланированного отдыха. Это также касается домашнего задания.

Опоздания

Опоздания влияют на успеваемость

Почти все опоздания можно избежать. Студенты должны вовремя приходить утром в школу и на каждый урок. Когда студент опаздывает в школу, но успевает на классный урок, он/она должен сообщить классному руководителю, чтобы тот отметил его/её присутствие в электронном журнале посещаемости. Если студент пришел после 8:20 утра, он/она должен(а) зарегистрироваться в школьном офисе до урока.

Частые опоздания

Если студент опоздал более 5 раз за семестр, классный руководитель будет выяснять причину. Родителей могут пригласить на встречу в школу.

Домашнее задание

В ТМШ наши студенты активно вовлечены в обширный учебный процесс в течение семи часов каждый день в школе. Основываясь на исследования в сфере образования и многолетний опыт наших преподавателей, мы верим, что после школы и в выходные дни:

- **Важно проводить время с семьей.** Исследования в образовании, психологии и социологии подтверждают тесную взаимосвязь крепких семейных отношений с академической успеваемостью.
- **Важно читать.** Исследования подтверждают прямую связь академической успеваемости с чтением детей, как минимум 20 минут каждый день на английском языке и/или на своём родном языке. Исследования также поддерживают пользу чтения детям взрослыми или другим опытным чтецом.
- **Важно играть.** Неструктурированная игра или организованная командная игра - способствует социальному развитию, творчеству и настойчивости, а также помогает детям утвердить и закрепить обучение. Дети могут использовать свое воображение, находить и развивать различные увлечения, и иметь выбор в том, что они стремятся. Исследования по изучению в

21-м веке показывают, что стремление к увлечению является ключом к инновациям, творчеству и решению проблем.

Преподаватели не дают домашнее задание. Вместо этого, мы рекомендуем вам проводить время, разговаривая и общаясь со своим ребенком, поощряя и принимая участие в его игре и чтении.

Домашнее чтение

Мы настоятельно рекомендуем студентам регулярно читать дома. Родителям также необходимо читать детям на их родном языке.

- Для студентов центра раннего развития и подготовительного класса родители должны читать как минимум по 10 минут каждый вечер
- Студенты 1 и 2 класса должны читать как минимум 10 минут каждый вечер со взрослыми или с братом/сестрой
- Студенты 3 и 4 класса должны читать не менее 15 минут каждый вечер вместе со взрослыми или самостоятельно, или с братом/сестрой
- Студенты 5 класса должны читать не менее 20 минут каждый вечер

Правила поведения

В соответствии с нашей миссией и руководящими принципами, начальная школа ТМШ стремится предоставить всем учащимся заботливую, безопасную и благоприятную среду в школе. Мы ожидаем, что все члены школьного сообщества будут относиться друг к другу с уважением и достоинством, ценить друг друга, и отстаивать права и обязанности друг друга. Студенты должны уважать себя, других и окружающую среду. Это включено в кодекс поведения ТМШ, который призывает всех членов сообщества ТМШ:

- **Быть уважительными**
- **Быть ответственными**
- **Быть в безопасности**

Наш подход к дисциплине помогает студентам брать на себя ответственность за свои действия и позволяет им изучать новое поведение в будущем, чтобы они могли делать разумный выбор, а не останавливаться на прошлых ошибках. Мы ориентируемся на поведение, а не на человека.

Все члены сообщества ТМШ несут коллективную ответственность за благополучие сообщества, как часть нашей обязанности заботиться. Остановка ненадлежащего поведения является сложной задачей и требует много времени, творческой последовательности и терпения со стороны всего сообщества.

Основываясь на этой философии, мы придерживаемся следующих убеждений:

- студенты учатся самодисциплине, самоконтролю, ответственности и тому, как передавать чувства, когда они социализируются в группе
- учителя не могут заставить учащихся что-либо делать, но могут построить отношения и помочь студентам понять их собственное поведение. Учителя помогают учащимся находить законные способы удовлетворения своих потребностей

- учащиеся должны чувствовать, что они принадлежат к группе, и, следовательно, могут проявлять внимание и стремление к влиянию. Однако они могут научиться понимать свои собственные мотивы поведения и научиться управлять собой
- студентам должно быть представлено как минимум два варианта, которые помогут им научиться отвечать за свое поведение и принимать последствия своих действий
- взрослые позволяют учащимся ощутить логические последствия своего поведения и помогают им взять на себя ответственность за это, соответствующим образом сопоставив уровень своего реагирования с уровнем разрушения, чтобы эффективно управлять классом / ситуацией
- Логические последствия, связанные с соответствующими школьными правилами, способствуют автономии, обучают управлению своим поведением и помогают подготовить учащихся к реальному миру.

Это означает:

- **Миссия ТМШ:** студенты будут всегда 'разносторонними, стремиться к творческому мышлению, решать проблемы и общаться эффективно с другими людьми;
- **Профиль учащегося IB:** на всех занятиях, на игровой площадке и в любом уголке школы, все студенты будут образцом показателей, описанных в Профиле учащегося IB;
- **Отношения к Программе IB начальных классов:** для того, чтобы студенты были уважительными, ответственными и в безопасности, мы всегда поощряем их демонстрировать: **признательность, приверженность, уверенность, сотрудничество, креативность, любопытство, сочувствие, энтузиазм, независимость, честность, уважение и толерантность.**

Обязанности и ожидания студента, преподавателя и родителя

Поэтому студенты ТМШ будут:

- Демонстрировать целостность, развивая честность и самодисциплину;
- Уважать себя и других, а также свое окружение;
- Уважать школьные правила и рекомендации;
- Брать на себя ответственность за свои действия;
- Искать способы мирного решения проблем;
- Говорить, если они видят, что с кем-то несправедливо обращаются;
- Следуйте школьным правилам и кодексу поведения, находясь на территории школы и представляя школу в поездках и на экскурсиях.

Поэтому преподаватели и сотрудники ТМШ будут:

- Относиться к студентам с уважением и добротой;
- Работать сплоченно с коллегами;
- Уважать и помогать обеспечивать соблюдение школьных правил, политики и руководящих принципов;
- Относиться к родителям с уважением и вниманием;
- Относиться серьезно к своим профессиональным обязанностям.

Поэтому родители ТМШ будут:

- Работать с нами совместно, чтобы удовлетворить потребности студентов;
- Относиться с уважением и вниманием к преподавателям и сотрудникам;
- Относиться к друг другу с уважением и добротой;
- Уважать и помогать обеспечивать соблюдение школьных правил, политики и рекомендаций.

Реагирование на неподобающее поведение

В начальной школе ТМШ мы поддерживаем применение **логических последствий**: они соответствуют развитию и отражают возраст учащегося, серьезность и частоту неподобающего поведения. Они будут применяться в качестве средства для продвижения безопасной, заботливой, позитивной школьной атмосферы.

Действия, которые приводят к небезопасным, небрежным и / или негативным ситуациям, приводят к ряду последствий и процедур, которые имеют место в зависимости от уровня ненадлежащего поведения. Благосостояние других студентов и взрослых одинаково важно и должно учитываться. Любые последствия будут приняты во внимание ввиду смягчающих обстоятельств. Учащиеся, которым необходима поддержка для размышлений о ненадлежащем поведении, будут беседовать с преподавателями, ставшими свидетелями инцидента, и заполнят форму, отражающую кодекс поведения учащихся, который будет отправлен домой, чтобы вы подписали его и затем вернули в школу. Мы используем восстановительный подход к дисциплине.

Запугивание и насмешки

Исследования показали, что повышение осведомленности о последствиях запугивания и вовлечение всех членов школьного сообщества является наиболее эффективным способом уменьшения запугивания в школах. Запугивание — это не то же самое, что разногласие или конфликт между двумя людьми. Запугивание определяется как «когда человек неоднократно и продолжительное время подвергался негативным действиям со стороны одного или нескольких лиц» (Olweus, 1991).

Запугивание:

- систематическое и преднамеренное;
- совершается более одного раза или может быть повторным;
- совершается более сильным над слабым, но не между равными по силе лицами;
- предназначено для причинения страданий и вреда жертве; а также
- одностороннее, но не взаимное.

Неравные силы: студенты, которые запугивают, используют свою силу, такую как физическая сила, доступ к деликатной информации или популярность, чтобы контролировать или вредить

другим. Неравность сил может меняться со временем и в разных ситуациях, даже если в них участвуют одни и те же люди.

Разница между запугиванием и насмешкой

| Запугивание: | Насмешка: |
|---|--|
| является (пассивным) агрессивным и намеренно причиняющим вред | игривая и может быть шутливой, подшучивающей, или навязчивой и раздражающей |
| происходит в отношениях, где присутствует неравенство сил | является частью отношений «давай и бери», направленных на то, чтобы призвать/убедить кого-либо |
| обычно происходит без провокации со стороны жертвы | это стиль общения между двумя людьми |

Правила по борьбе с запугиваниями в ТМШ

1. Студенты начальных классов ТМШ, родители, преподаватели и сотрудники согласны совместно искоренять издевательства в нашей школе.
2. Мы верим, что все должны получать удовольствие от обучения в нашей школе одинаково и чувствовать себя в безопасности и принятым.
3. Издевательства не допускаются в начальной школе. Это также неприемлемо в процессе взросления.
4. Студенты должны поддерживать друг друга, сообщая о случаях издевательства преподавателю, психологу или завучу.
5. Отношение к информации об угрозах очень серьезное и обязательно будут приняты соответствующие меры.

Мы поощряем студентов сообщать об угрозах любыми удобными способами. Если преподаватель подозревает, что учащегося запугивают, или студент сообщает о запугивании преподавателю, то учитель должен передать информацию надлежащему сотруднику, обычно это классный руководитель/психолог.

Любые случаи издевательств регистрируются. Классный руководитель, психолог и/или завуч беседует со всеми участниками происшествия и составляет протокол инцидента. Дисциплинарный план действий будет применён по мере необходимости и в результате беседы со всеми сторонами.

Дисциплинарные последствия запугивания

В рамках школы ясно понимается то, что угрозы недопустимы. В данных случаях будут применены следующие меры:

- официальные предупреждения;

- встречи с психологом;
- посредничество с целью примирения;
- задержание;
- сообщение родителям;
- отстранение от занятий;
- испытательный срок; и/или
- исключение из школы

Форма одежды студентов

Студентам ТМШ не нужно носить школьную форму; однако учащиеся должны одеваться надлежащим и уважительным образом. Следующая информация взята из политики школы о форме одежды:

Форма одежды

- Удобная
- Соответствующая погодным условиям
- Футболки и рубашки не должны содержать оскорбительных и двусмысленных логотипов.
- В здании запрещено носить головные уборы.
- Студенты всегда должны носить обувь или сандалии.

Преподаватели могут попросить студента покинуть класс, если его/её одежда не соответствует правилам школы, или попросить ребёнка позвонить родителям и попросить их привезти сменную одежду.

Поскольку непредвиденные случаи могут произойти с маленькими детками, то учащимся детского сада и подготовительного класса необходимо иметь с собой сменную одежду . В снежную погоду всем студентам рекомендуется приносить сменную одежду, если они хотят поиграть в снегу во время перемены.

Оценивание (контроль знаний)

Принцип оценивания в ТМШ

Ташкентская Международная Школа стремится стать образцовым учебным сообществом, которое учит студентов быть миролюбивыми, мыслить творчески, рассуждать критически и эффективно общаться. Таким образом мы придерживаемся следующих убеждений в отношении образования, которое мы предоставляем:

- Главная цель школы – реализовать потенциал в понимании и развитии каждого учащегося.
- Развитие и понимание студентов зависит от всех членов сообщества ТМШ.
- Учебная программа должна учитывать различные стили обучения обеспечить возможность для всех студентов добиться успеха посредством активного процесса обучения.
- Студенты учатся лучше в безопасной физической и эмоциональной среде.
- Общественные работы и экспериментальное обучение помогают обогатить всестороннее образование.
- Являясь общественной школой, ТМШ становится всеобъемлющей школой и привлекает более широкое сообщество.
- Обучение – это длительный процесс в течение всей жизни.

Оценивание является неотъемлемой частью преподавания и обучения. Основной целью оценивания в Программе Начальной Школы РУР является получение отзыва о процессе обучения. Преподаватели используют тестирование для того, чтобы организовать задания, которые соответствуют возможностям их студентов. Студенты участвуют в тестировании, несут ответственность за собственное обучение, развивая их способность быть самокритичными и устанавливать цели для последующей работы. Исходя из этих убеждений ТМШ не использует тестирование в конце года для определения в следующий класс.

Портфолио

Портфолио – это дневник развития успеваемости студента. Они позволяют делиться процессом обучения, а также проделанной работой. Портфолио отправляется домой в конце каждого года для наблюдения за прогрессом в обучении ребёнка.

Студенческие конференции

Родители и студенты должны принять участие в 3х-сторонней (ученик-родитель-учитель) осенней конференции и в студенческих конференциях весной. Данные конференции внесены в календарь ТМШ и посещение их является обязательным для всех родителей и студентов.

Оценки за семестр

В конце каждого семестра (второй и четвёртой четверти) каждый студент получает оценки за семестр. Этот отчет представляет собой полный обзор обучения и прогресса вашего ребёнка во всех аспектах образовательной программы.

Независимое оценивание

Студенты 3, 4 и 5 класса сдают MAP тестирование (Показатели академического прогресса) дважды в год: осенью и весной. Различные разделы теста оценивают навыки по чтению и математике.

Пожалуйста, помните, что родители могут назначить встречу с любым учителем по любому вопросу в течение учебного года. Если вы хотите встретиться с преподавателем, вы можете позвонить в школьный офис или связаться по электронной почте с преподавателем и назначить встречу в удобное время.

Поддержка студентов

Обзор

Ташкентская Международная Школа служит всем детям, которые могут участвовать в программе, используя имеющиеся ресурсы и понимая, что обучающиеся английскому языку и дети с различным уровнем обучения благотворно влияют на наше учебное сообщество. Школа предоставляет целый ряд услуг, которые обеспечивают дополнительную академическую поддержку студентам, которые в ней нуждаются. Академическая поддержка английского языка доступна для студентов, которые не являются носителями языка, или учащихся, нуждающихся в академической и социальной поддержке для повышения уровня владения английским языком. Наши преподаватели помогают учащимся, которым необходима поддержка в обучении благодаря особым или диагностированным трудностям в обучении. Квалифицированный психолог работает со студентами, которые испытывают социальные и эмоциональные проблемы.

Работа по поддержке студентов в ТМШ основана на следующих принципах:

- мы стремимся распознавать наших студентов как личность;
- мы соблюдаем конфиденциальность;
- мы работаем в команде для удовлетворения потребностей наших студентов;
- мы позиционируем родителей в качестве наших партнёров;
- мы рассматриваем разнообразие, как силу;
- мы работаем над тем, чтобы развить понимание профиля учащегося и повысить его способность к самозащите;
- мы считаем, что лучше всего обучаются со своими сверстниками в классе; а также
- мы дифференцируем обучение, чтобы предоставить всем студентам доступ к учебной программе.

Студенты, обучающиеся английскому языку (ELL) ELL удовлетворяет потребности студентов из другой языковой среды, которые всё ещё находятся в процессе развития навыков владения английским языком. Цель программы ELL – облегчить изучение английского языка, чтобы как можно скорее эти студенты могли самостоятельно работать в классе на уровне своей возрастной группы и способностей. Департамент ELL работает со студентами с Подготовительного – по 5 класс.

Поддержка в обучении

Департамент Поддержки Обучения предоставляет разнообразную поддержку студентам, у которых есть сложности с обучением. Студенты получают основное образование в классе; поддержка в учебной программе и более интенсивные занятия в небольших группах предоставляются там, где это необходимо. Поддержка может быть прямой или косвенной. **Служба прямой помощи** может включать поддержку в маленьких группах вне класса. **Вспомогательная поддержка** может включать в себя сотрудничество и консультацию с основными и предметными преподавателями для планирования и внедрения инструкций, поддержки родителей и сотрудников и связи с сообществом.

Руководство и психологическая помощь

ТМШ предлагает психологическую помощь студентам и семьям посредством профилактических и своевременных услуг, а также консультаций. Целью психологической программы является улучшение развития ребёнка в целом. Психолог уделяет особое внимание личную, социальную, эмоциональную и кризисную помощь. Психолог проводит мероприятия для родителей и сотрудников, поддерживая таким образом связь с сообществом. Любое заинтересованное лицо может направить студентов к психологу: преподаватели, члены семьи, другие студенты, администрация или сам студент.

Команда поддержки студентов начальных классов

Команда поддержки студентов начальных классов (SST) состоит из преподавателей поддержки обучения, психолога и завуча. Команда регулярно проводит встречи с классными руководителями для того, чтобы проанализировать прогресс и нужды отдельных студентов и определить подходящие и доступные способы помощи им. Команда поддержки будет работать в сотрудничестве с преподавателями и родителями для создания индивидуальных планов обучения для студентов, которым это необходимо. Команда также будет работать с родителями, чтобы рекомендовать внешние услуги при необходимости (такие как психологическое и учебное тестирование, профессиональная психологическая помощь, а также речевая и языковая терапия, и тд.).

Расписание студента

Школьный день

Школьный день начинается с 8:20 утра и заканчивается в 15:20.

Ниже вы увидите распорядок дня начальной школы. Преподаватель вашего ребёнка отправит вам график занятий класса.

| | |
|----------------------|----------------------------|
| 8:15 | Звонок |
| 8:20 – 8:50 | Период 1 |
| 8:50 – 9:35 | Период 2 |
| 9:35 – 10:20 | Период 3 |
| 10:20-10:40 | Перемена |
| 10:40- 11:25 | Период 4 |
| 11:25 – 12:10 | Период 5 |
| 12:10 – 1:00 | Перемена/обед |
| 1:05 – 1:50 | Период 6 |
| 1:50-2:35 | Период 7 |
| 2:35 – 3:20 | Период 8 |
| 3:30 – 4:30 | Внеклассные занятия |

Короткий день в среду:

| | |
|---------------------|-----------------------|
| 8:20 – 8:50 | Период 1 |
| 8:50 – 9:35 | Период 2 |
| 9:35 – 10:20 | Период 3 |
| 10:20-10:40 | Перемена |
| 10:40- 11:25 | Период 4/Домой |

График работы школы

Здание школы и школьный двор являются ценным имуществом для школы и сообщества ТМШ. Следовательно, необходимо уважать и пользоваться этим имуществом на должном уровне с соблюдением всех правил. Родители должны присматривать за своими детьми всё время пребывания на территории школы после уроков и в выходные дни.

Студентам начальной школы не разрешено находиться на территории школы после уроков без присмотра взрослых.

Каждую последнюю среду месяца уроки заканчиваются раньше для преподавателей, чтобы они могли принять участие в занятиях по профессиональному развитию. В эти дни занятия заканчиваются в 11:30 утра. Всех студентов должны забрать в это время.

Уход со школы

Пожалуйста, помните, что для студентов, не посещающих внеклассные занятия ASA (After-School Activities) не предусмотрен присмотр после 3:30; поэтому **студентов начальных классов, которые не записались на внеклассные занятия должны забрать в 3:30 дня**. Если вы хотите поиграть с вашим ребёнком на территории школы, вы можете оставаться столько сколько пожелаете. Но вы должны находиться рядом. Дети не могут ждать своих братьев/сестёр (с 3:30 до 4:30) на территории школы, когда он/она закончат после школьные занятия. Они должны либо принимать участие в после школьных занятиях, либо необходимо позаботиться о присмотре за этим ребенком. Ваше сотрудничество гарантирует безопасную атмосферу в нашей школе!

Ваш ребенок может пойти домой с другом, если он/она предоставит разрешение из дома в письменном виде и передаст его преподавателю в начале дня. В разрешении необходимо указать имя друга.

Если вашего ребёнка должен забрать другой водитель, пожалуйста, предупредите преподавателя. Ни один ребёнок не уедет домой на другой машине или на автобусе без предупреждения преподавателя или сотрудников школьного офиса.

Владельцы собак помните: пожалуйста, относитесь с пониманием, что члены сообщества ТМШ могут чувствовать себя некомфортно рядом с собаками, поэтому они должны быть под внимательным присмотром. Пожалуйста, убирайте после вашей собаки, так как мы хотим сохранить безопасную и здоровую атмосферу для всего нашего сообщества. Школьный двор предназначен для студентов, а не парк для собак.

Использование школьных ресурсов

Если студенты и родители хотят воспользоваться любым школьным имуществом, необходимо получить разрешение от соответствующего лица. Пожалуйста, свяжитесь со школьным офисом для связи с ответственным лицом.

Перемена

Перемена обычно проходит на улице под присмотром сотрудника школы. Если погода не позволяет студентам играть на улице, мы проводим перемену в здании. Мы считаем, что студентам очень важно быть на свежем воздухе, как можно больше; если только **очень** холодно или идет проливной дождь, то студенты отправляются в здание. Если студент чувствует себя в состоянии посещать школу, **по правилам школы он/она должны выйти на перемену на улицу**.

Студенты должны быть одеты по погоде для перемены. В жаркие месяцы необходимо иметь головной убор и солнцезащитный крем, в то время как в холодное время нужна тёплая одежда. В мокрую погоду приносите непромокаемую обувь и верхнюю одежду.

Требования для поведения студентов чётко прописаны в правилах ТМШ; безопасность студентов является приоритетом.



Питание

Родители могут предоставлять здоровые, питательные завтраки и обеды. Студентам запрещено приносить вредные продукты такие как: шоколад, чипсы, сухарики, газированные напитки, сладости и тд. Они будут конфискованы.

Во время обеденного перерыва обеды из дома можно разогревать в микроволновых печах. Помощники преподавателей находятся рядом, чтобы помочь маленьким деткам. Студенты, которые приносят обед из дома, должны с собой иметь столовые приборы.

Дети должны иметь с собой многоразовую бутылку для воды каждый день. Имя ребёнка нужно отчётливо написать на бутылке. Питьевая вода поступает из фонтанов, которые предоставляют фильтрованную воду по всей территории школы. Нашей целью является снизить количество использования пластиковых бутылок и показать экологичный пример воздержания от пластиковых бутылок.

Правила летней кухни

Студенты с подготовительного класса – по 2 класс – После того, как студенты доели весь обед, они могут идти на перемену. Они могут получить добавку только при условии, если они съели все по меню.

Студенты с 3 по 5 классы – Студенты должны взять **все блюда** в меню: фрукты, йогурт или компот, суп и второе блюдо. Они могут получить добавку только при условии, если они съели все по меню.

Пожалуйста, свяжитесь с нашим кассиром Ларисой Пак по marina_s@tashschool.org. Оплата за обед должна быть произведена вовремя в офисе кассира с 8:00 – до 10:00 утра или с 3:00 – до 4:30 вечера.

Библиотека начальной школы

Библиотека начальной школы является динамичным, увлекательным компонентом образовательного процесса для всех детей любого уровня обучения, где дети учатся пользоваться собственностью библиотеки и уважать знания, содержащиеся в ней. Школьная библиотека создает образовательную и культурную среду, где личности знакомятся с идеями посредством использования разнообразных ресурсов в разных медиа форматах.

Правила получения книг

Библиотека открыта с 8:15 утра до 4:30 вечера каждый учебный день.

- Центр раннего развития – по 2 класс – одна книга и один журнал
- С 3 – по 5 классы – три книги и журнала

Студенты должны вернуть эти книги к следующему уроку в библиотеке. В случае если студент не закончил читать книгу, необходимо попросить сотрудников библиотеки продлить её. Если студент не возвращает книгу вовремя, то считается, что он/она просрочил(а) книгу. Студент не сможет получить больше книг, пока не вернёт предыдущую. DVD диски можно брать только в пятницу.

Программа Kindle

В библиотеке есть программа Kindle. Студенты могут попросить загрузить новую книгу в программу Kindle Reader и позаимствовать Kindle Reader для прочтения книг.

Библиотека старшей школы

Студенты начальных классов могут брать книги из библиотеки для Старшей школы только с разрешения сотрудников библиотеки.

Просроченные книги

Если книга не возвращена вовремя, то по почте будет отправлено уведомление. По прошествии четырех недель родителям будет отправлено письмо о финансовом возмещении или возвращении книги. В конце года табель с оценками не будет отправлен родителям, пока все книги не будут возвращены, оплачены или заменены.

Родители в библиотеке

Родители могут стать полноправными членами библиотеки и также брать книги и материалы. Библиотека открыта для родителей и детей до начала уроков и после занятий для чтения, получения книг, выполнения домашнего задания, использования компьютеров для школьных проектов и тд.

Список необходимых вещей

Школа обеспечивает студентов всеми необходимыми учебными материалами и канцелярскими принадлежностями. Студенты несут ответственность за содержание своих материалов в надлежащем состоянии и будут оплачивать штраф за утерю или порчу имущества.

Ниже приведён общий список необходимых учебных принадлежностей для студентов начальных классов.

Ваш ребёнок должен принести в школу

- Многоцветную бутылку для воды (подписать)
- Сменная обувь в зимний период
- Большая сумка для домашнего задания/обедов
- Сменная спортивная обувь для помещения
- Спортивная обувь для улицы

Требования к занятиям по физкультуре

Чтобы участвовать в полной мере и быть успешным, важно, чтобы учащиеся приходили подготовленными к занятиям. Для занятия физкультурой ученикам необходимо иметь следующее в дни, когда есть физкультура (обратите внимание на расписание вашего ребенка, в какие дни у него / нее есть физкультура).

1. **Подходящая одежда:** свободная, гибкая одежда, подходящая для погоды; футболка и спортивные шорты или короткие леггинсы для жарких дней, длинные рубашки / свитера и спортивные штаны или длинные леггинсы для холодных дней. Учащиеся не должны носить джинсы, джинсовые шорты, платья / юбки, классические брюки и т. д. Учащимся нужно одевать спортивную одежду на занятия физкультурой в школе, так как времени на переодевание нет.

2. Спортивная обувь только на шнурках или на липучке. Никаких шлепанцев, сандалий, кроссов, туфель без шнурков или липучек, толстых баскетбольных кроссовок, ботс или парусиновых туфель с небольшой поддержкой. Спортивную обувь нужно носить в школу, когда есть занятия физкультурой. Если идет дождь, и ваш ребенок хочет надеть дождевые ботинки, тогда убедитесь, что он взял с собой спортивную обувь в школу в рюкзаке.

3. Головной убор: многие наши занятия проходят на улице. Студенты должны всегда иметь при себе в школе головной убор. Головной убор будет также носиться во время перемен в течение дня.

4. Бутылка с водой: от бега хочется пить!!! Убедитесь, что бутылка помечена именем вашего ребенка. Есть колонки с водой на территории школы, где студенты могут наполнить свою бутылку, если она закончится.

Дополнительно к сведению:

От родителей требуется оповещение, если он / она не может быть на уроке физкультуры в определенный день из-за травмы или болезни. Оповещение может быть написано в виде записки от руки и отправлена с ребенком в школу, или вы можете написать нам напрямую по электронной почте. Пожалуйста, пишите по электронной почте до 8:00 утра, так как в этот день начнутся занятия, и мы не сможем увидеть электронное письмо до того, как начнутся занятия у вашего ребенка.

Телефоны

Студенты могут приносить мобильные телефоны в школу. Все мобильные телефоны должны быть выключены и храниться в сумке/шкафчике во время уроков. Если преподаватель заметил, что студент пользуется мобильным телефоном во время занятий, то он будет конфискован и передан завучу. Студент сможет забрать свой мобильный телефон в конце дня. Повторное нарушение правила может повлечь за собой дальнейшее действие. Мобильные телефоны можно использовать только после уроков.

Если студенту необходимо срочно позвонить, сотрудник школы должен выяснить у студента причину и позволить студенту позвонить родителям со школьного телефона. Если студентам необходимо позвонить родителям, они могут сделать звонок со школьного телефона, чтобы мы были в курсе чрезвычайной ситуации. Они не должны использовать свой мобильный телефон.

Использование школьного телефона

Студенты должны спросить разрешения классного руководителя позвонить со школьного офисного телефона.

Личные приборы для прослушивания

Использование iPod и личных приборов для прослушивания запрещается во время уроков, включая перемены. Могут быть сделаны исключения во время некоторых творческих и театральных занятий.

Данные правила созданы в интересах студентов. Социальное общение является важной частью роста ребёнка, и мы считаем, что использование приборов для прослушивания существенно ограничивает это общение.

Игрушки и домашние животные

Дорогие игрушки, электронные игрушки, пластиковые мечи, оружие, кинжалы или ножи не разрешается приносить на территорию школы. Студенты должны знать, что они несут ответственность за предметы, принесённые в школу. Нельзя допустить, чтобы личная вещь студента помешала уроку. В целом, лучше не приносить эти вещи. Школа не несёт ответственности за утерю или порчу ценных вещей студента.

Чтобы принести животное в школу, необходимо заранее договориться с преподавателем. Только преподаватель даёт разрешение принести домашнее животное в школу, при условии, что это связано с образовательной программой.

Потерянные вещи

Если студент потерял что-нибудь, он может поискать их в коробке для потерянных вещей или в главном офисе. Потерянные вещи также можно найти у входа в школу. Сотрудники офиса будут рады помочь студентам и родителям в поиске потерянных вещей. Подписанные вещи вашего ребёнка увеличивают вероятность их нахождения.

ТМШ является безопасным и заботливым и принципиальным сообществом. Однако, студентам неоднократно напоминают, что они должны заботиться о своих личных вещах и не оставлять ценные вещи без присмотра, чтобы исключить их потерю.

Праздники и мероприятия

Дни рождения студентов – это замечательное событие, которое все хотят отметить! Обратите внимание на некоторые правила для того, чтобы провести праздник благополучно для всех студентов:

Празднование дня рождения для всего класса в школе:

Если вы хотите отметить день рождения вашего ребёнка в школе, вам необходимо будет договориться с классным руководителем заранее. Пожалуйста, помните следующие правила:

- **Свяжитесь с классным руководителем хотя бы за неделю до дня рождения, чтобы выбрать подходящее время для праздника.**
- Так как у нас полная образовательная программа, преподаватели могут выделить не более 15 минут на празднование в классе. Пожалуйста, принесите все необходимые принадлежности. Например, салфетки, стаканы, вилки.
- Если вы хотите принести угощение, важно чтобы его было достаточно для всех детей и было **легко подать угощение и убрать после праздника**. Кексы – это самый идеальный десерт для этого.
- Подумайте о том, чтобы отметить праздник не только угощением, возможно, вы можете прочитать вместе любимую книгу ребёнка, поиграть в любимую игру, спеть песни.

Если вы не хотите устраивать праздник для всего класса, не переживайте, это совсем не обязательно и не требуется в ТМШ.

Праздники для всего класса за пределами школы:

Если вы решили пригласить на праздник весь класс, вы можете попросить преподавателя вашего ребёнка раздать пригласительные детям, однако вам необходимо проверить может кого-нибудь из детей не было в этот день, так как преподаватель может забыть передать пригласительное ребёнку.

Небольшое празднование дня рождения:

Если вы планируете небольшой праздник, пожалуйста, предупредите ребёнка не упоминать о дне рождения во время уроков, чтобы дети, которых не пригласили, не расстроились. Пригласительные для небольшой вечеринки лучше не раздавать во время школьных занятий, а отдать непосредственно в руки ребёнку перед окончанием занятий или отправить по почте родителям ребёнка.

Посетители в ТМШ

Школа приветствует посещения выпускников и членов семьи время от времени; однако, завуч должен дать разрешение на посещения и встречи. Родитель должен связаться с завучем заранее, как минимум за 3 дня до визита, чтобы получить разрешение посетителю сопровождать вашего ребёнка в школе. Носить идентификационную карточку посетителя при себе на территории школы обязательно. Её можно получить у главного входа и вернуть туда же после.

Правила:

1. Выпускники могут прийти в любое время.
2. Бывшим студентам лучше приходить во время обеденного перерыва. В любое другое время на усмотрение завуча.
3. Посещения класса студентами, которые не зачислены в школу обычно не разрешено (если только это необходимо для оценки его/её устойчивости для принятия в школу).

Внеклассные занятия

Студентам предлагается участвовать в различных спортивных, креативных, эстетических, развлекательных и культурных мероприятиях. Они проводятся после школы преподавателями/ ассистентами преподавателей, приглашенными инструкторами и родителями-волонтерами. Родители, обладающие навыками, которые желают вести внеклассные занятия (ASA) могут связаться со школой.

Внеклассные занятия (ASA)

Учебный год делится на триместры, во время которых учащиеся могут записаться на различные занятия для поддержки учебной программы ТМШ. Мы просим студентов внимательно подумать о сбалансированной программе, таким образом, чтобы они могли полностью взять на себя обязательства по академическим требованиям, а также узнать разнообразные виды внеклассных занятий ASA. Если у вас возникнут вопросы относительно внеклассных занятий ASA, пожалуйста, свяжитесь с Бренданом Тобином по адресу: adac@tashschool.org.

Каждый год мы предлагаем студентам разные виды внеклассных занятий. Они определяются интересом и наличием спонсоров для организации конкретных занятий.

Этот учебный год делится на триместры:

1-й триместр: с 10 сентября по 30 ноября

2-й триместр: с 8 января по 7 марта

3-й триместр: с 1 апреля по 31 мая

В начале каждого триместра список имеющихся занятий и форма для регистрации будет отправлена вам по почте. Регистрация завершается онлайн через формы Google. По истечении срока регистрации семьи получают электронное письмо с подтверждением регистрации вашего ребенка.

Все усилия направлены на то, чтобы предоставить студенту занятия, которые он выбрал. Однако, так как некоторые из занятий очень популярны, то этого может не произойти. Студенты должны посещать выбранные занятия весь период, на который они зарегистрировались.

Студенты должны выполнять любую деятельность, на которые они записаны и в экстренных ситуациях связываться с супервайзером. В случае несоблюдения этих рекомендаций студент может быть исключен из списков всех занятий (внеклассных занятий, искусство и спорт) на триместр или даже возможно на год.

Поведение во время внеклассных занятий:

- От учащихся ожидается, что они будут придерживаться того же поведения во время внеклассных занятий, что и в классе.

- Инциденты нарушения правил поведения будут незамедлительно зафиксированы и переданы Координатору при необходимости.
- Трехуровневая система для решения инцидентов, связанных с поведением:
Первое нарушение - уведомление родителей.
Второе нарушение - отстранение ученика от занятий на одну неделю.
Третье правонарушение - студенту запрещено заниматься до конца триместра.

Сценические виды искусств

В дополнение к занятиям по искусству, которые являются неотъемлемой частью учебной программы ТМШ, департамент искусств предоставляет возможность студентам продолжить их изучение сценических видов искусств после школы с помощью подготовки к зимнему представлению для начальной школы и художественным выставкам во дворе весной. (Вся школа вместе)

Уроки музыки

Студенты, желающие посещать уроки музыки (скрипка, гитара, фортепиано, саксофон) могут записаться в порядке поступления, заполнив анкету и приложив оплату. Мы предоставляем от 10 до 20 занятий за триместр в зависимости от количества уроков в неделю. Длительность занятий 45 минут и проводятся на индивидуальной основе на территории школы.

Оплата за уроки музыки

- Оплата производится за триместр вперёд за 10 или 20 занятий
- Оплату необходимо произвести до начала занятий
- Средства за пропущенные занятия не возвращаются

| Оплата за студента | | |
|-----------------------|--------------|-----------|
| | Длительность | Стоимость |
| Одно занятие в неделю | 10 недель | \$100 |
| Два занятия в неделю | 10 недель | \$200 |

Посещаемость

- Студенты должны посещать все уроки музыки. Занятия нельзя переносить, но школа может их отменить.
- Если студент пропустил уроки, то средства за данные уроки не возмещаются. Занятия не переносятся на другое время.
- В случае если студент пропустил занятие по причине семейной поездки и т.д. , то средства за данные уроки не возмещаются. Занятия не переносятся на другое время.
- Если родитель желает прекратить занятия, то средства за уроки не возмещаются.

Если у вас есть вопросы или вам необходима дополнительная информация, пожалуйста, свяжитесь с Севарой Юнусовой по электронной почте: travel@tashschool.org

Студенческий совет начальной школы (с 1 по 5 классы)

В ТМШ мы считаем, что образование просвещенных граждан мира выходит за рамки академических путем активного участия в школьной жизни, местных и мировых сообществ.

- Студенты – это важная группа людей, которые должны иметь возможность участвовать в процессе совершенствования школы
- Студенты могут предложить ценные идеи и перспективы
- Будучи членом Студенческого совета, студент помогает развитию характеристик профиля учащегося программы РУР

Цель

- Предоставить студентам официальный форум для прямого общения с администрацией ТМШ
- Предоставить студентам возможность испытать новую роль
- Предоставить студентам возможность действовать в школе и местном сообществе

Студенческий совет начальной школы спонсирует ряд популярных мероприятий в течение года (например, ночевка в палатках, шоу талантов, компьютерные игры, кино, ночь ужасов, дни вдохновения), а также связаны с некоторыми экологическими и общественными проектами.

Процедуры

В начале учебного года студенты с 1 по 5 классы по желанию могут вступить в студенческий совет, написав письмо в Администрацию начальной Школы. Необходимо также написать, почему студент думает, что будет полезен для Студенческого совета. Эти студенты по очереди будут связываться со своим классом от лица Студенческого совета.

Основными обязанностями представителя Студенческого совета является коммуникация, проблемы и вопросы для Студенческого совета, предоставить информацию и идеи в классе, а также проводить дальнейшее исследование, если необходимо. Студенческий совет также принимает участие в поиске и оказании помощи в реализации решений по необходимости. Члены Студенческого совета должны взять на себя инициативу в проектах общественных работ. Студенты научатся проявлять инициативу и увидят себя в роли инициаторов позитивных изменений. **Преподаватели назначают регулярное еженедельное время представителей Студенческого совета для проведения обсуждения в классе.**

Студенческий совет встречается еженедельно в обеденное время. Студенты должны принести свой обед из дома в тот день. Пожалуйста, свяжитесь с Администрацией начальной школы, если у вас есть дополнительные вопросы относительно Студенческого совета. На каждой встрече есть повестка дня и все пункты записываются. Информацию также можно будет найти на доске объявлений во дворе школы.

Участие родителей

Обзор

Большинство исследований показывает, что участие родителей в обучении ребёнка позитивно влияет на достижения. Исследование показало, что чем интенсивнее родители участвуют в обучении своих детей, тем больше ребенок достигает и больше работает над развитием своего потенциала. Кроме того, дальнейшее участие родителей положительно влияет на преимущества, отличные от достижений студента. Эти преимущества включают в себя отношение к школе или к определенному предмету, самооценку, мотивацию, поведение в классе, время выполнения домашнего задания, и ожидания, возлагаемые на будущее.

Поскольку родители являются “основными педагогами” своих детей, ТМШ ожидает, что родители будут поддерживать обучение своего ребёнка следующими способами:

Поддержка потребностей в развитии вашего ребёнка

- Будьте терпеливы и благосклонны.
- Не сравнивайте своего сына/дочь с другими детьми. Каждый ребёнок уникален и обучается по-своему.
- Убедитесь в том, что ваш сын/дочь высыпается (8-10 часов ночью) и правильно питается, ест сбалансированную пищу, особенно на завтрак.
- Будьте готовы обсудить академические, социальные и личные достижения, а также сложности.
- Сообщите своему сыну/дочери, что его/её усилия, успехи и достижения одинаково ценятся. Студенты приложат все усилия, выполняя своё задание.

Прививание семейной культуры обучения

- Спросите вашего сына/дочь о том, как прошёл его/её школьный день. Спросите об уроках и что ваш сын/дочь узнали нового. Проявите интерес к рассказам сына/дочери о школьном дне. Поделитесь собственным опытом в обучении и покажите вашему сыну/дочери ресурсы, которые у вас есть дома и имеют отношение к обучению вашего ребенка.
- Спросите вашего сына/дочь, какое домашнее задание ей/ему нужно делать каждый вечер и предложите вашу помощь. Просматривайте дневник вашего сына/дочери, чтобы понять, что они должны делать дома.
- Обеспечьте тихое и удобное место, а также подходящее время для выполнения домашнего задания вашему ребёнку.
- Поощряйте вашего сына/дочь приносить домой книги для чтения из школьной библиотеки или посещайте библиотеку вместе.
- Уделите немного времени для чтения всей семье или самостоятельного чтения на английском или на вашем родном языке. Постарайтесь обсудить прочитанное.
- Поощряйте вашего сына/дочь писать письма или сообщения семье и друзьям.
- Объясните важность образования и посещаемости вашему сыну/дочери.

- Планируйте семейный отпуск в соответствии со школьным календарём.

Держите связь со школой

- Участвуйте в жизни вашего сына/дочери в ТМШ. Посещайте конференции, собрания Организации Преподавателей и Родителей (РТО), семинары для родителей, дни открытых дверей, студенческие представления и многие другие особые мероприятия.
- Читайте *Еженедельные новости*, чтобы быть в курсе того, что происходит в школе.
- Проверяйте свой почтовый ящик регулярно. Спросите вашего сына/дочь принесли ли они что-нибудь из школы домой.
- Поощряйте вашего ребенка посещать послешкольные занятия и принимать участие в школьных мероприятиях.
- Задавайте вопросы и проблемы об успехах и успеваемости вашего ребенка на определенном уроке непосредственно преподавателю предмета.
- Будьте защитником вашего ребёнка. Если у вас есть вопросы или информация, которой вы могли поделиться о ребенке или о школе, пожалуйста, свяжитесь с преподавателем вашего ребёнка, школьным психологом или школьной администрацией.

Организация преподавателей и родителей

Организация РТО открыта для всех родителей и преподавателей. Если у вас есть вопросы об Организации РТО, пожалуйста свяжитесь с президентом по электронной почте: pto@tashschool.org.

Основной целью РТО является активное содействие сотрудничеству между родителями и школой, что создаёт продуктивную и благоприятную школьную среду. Для этого РТО ставит перед собой следующие цели:

- организация мероприятий/программ/проектов, которые поддерживают школьное сообщество;
- привлечение средств для поддержки основных студенческих мероприятий;
- обеспечение постоянной связи между всеми членами школьного сообщества;
- помощь школе в поддержании качественного образования; а также
- сотрудничество с другими сообществами и школьными организациями в поддержку благотворительной деятельности.

Родительский комитет

Организация РТО помогает найти представителя из каждого класса начальной или старшей школы. В обязанности представителя входит следующее:

- помогать преподавателю, родителям и студентам в определённом классе;
- координировать родительские ресурсы и усилия (корзина на безмолвный аукцион для Весеннего Бала, школьные экскурсии, идеи и т.д.)
- поддерживать хорошие отношения между родителем/преподавателем/студентом в определённом классе.

Если вы желаете стать представителем в классе вашего ребенка в этом году, пожалуйста, свяжитесь с президентом организации РТО по электронной почте: pto@tashschool.org.

Опекунство

В случае, если учащийся, зачисленный в TIS, не проживает со своими родителями во время учебного года, необходимо, чтобы родители заранее уведомили школу об этом в письменной форме. Это письменное уведомление об опекунстве должно содержать контактную информацию по крайней мере одного взрослого, который имеет право выступать в качестве родителя в случае возникновения чрезвычайной ситуации или любой другой ситуации, которая обычно требует от школы установления контакта с родителем. Если данная информация известна на момент приема ребенка, уведомление обычно включается в пакет требуемой документации для приема.

Соглашение по использованию информационных технологий

Создание большой и разнообразной технологической среды требует, чтобы данные технологии использовались законным и этичным способом. Таким образом, Ташкентская Международная Школа заявляет, что все технологии и ресурсы будут использованы в соответствии со всеми школьными постановлениями и нормами. К тому же подразумевается, что все ученики и сотрудники школы будут использовать предоставленные технологические ресурсы таким образом, чтобы не испортить их, не тратить зря, не злоупотреблять ими, не мешать и не наносить вред другим. Подробное описание всех норм и правил вы можете найти на нашем школьном сайте.

Нарушение этих правил и норм будут рассматриваться аналогично ситуациям, требующим дисциплинарных или юридических взысканий.

Программное заявление

Основная цель и задача технологической среды — это поддержка образовательной и учебной деятельности учеников и сотрудников школы.

Общая информация

- Использование технологических ресурсов в школе — это не право, а привилегия. Несоответствующее использование этих ресурсов повлечет за собой отмену привилегий.
- Ученикам запрещено использовать программное обеспечение без разрешения Отдела Информационных Технологий (ОИТ).
- Каждому ученику устанавливается индивидуальный логин и пароль. Их никто не должен знать, а также не разрешается использовать чужие данные для входа в систему.
- Каждый ученик должен нести ответственность за несанкционированный доступ к своим личным ресурсам.
- Лица, идентифицированные как угроза безопасности, будут заблокированы в ожидании расследования.

- Использование технологических ресурсов в целях снижения эффективности системы или для того, чтобы мешать другим участникам сообщества в работе будет считаться нарушением данной политики.
- Ученики не должны менять настройки и получать доступ к конфигурациям технологических ресурсов.
- Запугивание, с использованием информационных технологий, неприемлемо ни в каком формате: электронная почта, чаты, документы. Доказательства будут собраны для администрации, аккаунты будут заблокированы и будут предприняты дальнейшие меры.
- У каждого ученика есть определенное место для хранения своих файлов. Сохраняемые файлы должны быть связаны только со школой.
- Ученикам запрещается использовать устройства других учеников ТМШ ни при каких обстоятельствах.

Приватность

- Для того чтобы сохранить системную целостность и для обеспечения ответственного и надлежащего использования сети, ОИТ оставляет за собой право просматривать файлы и следить за сетевой активностью учеников. ОИТ имеет возможность контролировать любую рабочую станцию в школьной сети.
- Общие папки ресурсов являются общедоступными, и пользователи должны понимать, что эта информация доступна общественности.
- У каждого ученика нашей школы есть адрес электронной почты на домене tashschool.org. Эта почта должна использоваться исключительно для школьной деятельности. Использование этой почты для регистрации деятельности, не связанной со школой, будет рассмотрено как нарушение данной политики.

Авторское право

- Так как школьный сайт является общественной собственностью, то опубликованный материал должен соответствовать международным законам об авторском праве.
- Сотрудникам и ученикам не разрешается покупать и устанавливать любое другое программное обеспечение на рабочие и сетевые станции школы.
- Сотрудникам и ученикам не разрешается использовать или делиться пиратскими/нелегальными материалами на школьном сайте.

Использование интернета и беспроводной сети

- Цель школы – предоставить доступ к ресурсам, доступным через интернет с пониманием того, что ученики будут использовать информацию в соответствии с их учебными запросами.
- Во время занятий учителя будут наблюдать за доступом учеников к интернету для того, чтобы удостовериться, что доступный материал является подходящим.
- Попытка обойти школьный сервер приведет к мгновенной приостановке технологических привилегий.
- Программные обеспечения с высокой пропускной способностью (такие как Skype) и чат-программы не должны использоваться во время школьных часов, исключения могут быть только с разрешения ОИТ.

Соглашение об использовании сети Wi-Fi

ТМШ предоставляет Wi-Fi. Студенты, преподаватели и родители могут приехать в школу со своим личным компьютером и поработать.

Для того, чтобы иметь возможность пользоваться сетью на своём личном компьютере пользователям необходимо заполнить следующее разрешение и соглашение пользователя перед тем, как компьютер будет настроен на работу в сети Wi-Fi.

Технический отдел:

- Поможет пользователю в настройке его компьютера для доступа к Wi-Fi.
- Не чинит и не обслуживает личные компьютеры, но может оказать помощь в любой технической проблеме, если позволит время.
- Будет контролировать работу пользователя в сети Интернет. Любое нарушение стандартного пользовательского соглашения приведет к блокированию доступа в сети Wi-Fi. Это включает в себя историю мониторинга и живое подключение.

Пользователь должен:

- Принять стандартное Пользовательское соглашение.
- Поддерживать актуальное программное обеспечение для защиты от вирусов, чтобы они не попали в сеть.
- Не использовать, не искать и не скачивать неподходящие или незаконные материалы (согласно стандартному пользовательскому соглашению).
- Не менять или пытаться обойти настройки безопасности в сети Wi-Fi.

Tashkent International School 2020-2021 Calendar

Board Approved - February 26, 2020

| <p>3-7 New Staff Orientation 10-14 Teacher Work Days 17 New Student Orientation 18 First Day of Classes</p> <p>10 days of classes</p> | <p style="text-align: center;">August 2020</p> <table border="1"> <thead> <tr><th>M</th><th>Tu</th><th>W</th><th>Th</th><th>F</th><th>Sa</th><th>Su</th></tr> </thead> <tbody> <tr><td></td><td></td><td></td><td></td><td></td><td>1</td><td>2</td></tr> <tr><td>3</td><td>4</td><td>5</td><td>6</td><td>7</td><td>8</td><td>9</td></tr> <tr><td>10</td><td>11</td><td>12</td><td>13</td><td>14</td><td>15</td><td>16</td></tr> <tr><td>17</td><td>18</td><td>19</td><td>20</td><td>21</td><td>22</td><td>23</td></tr> <tr><td>24</td><td>25</td><td>26</td><td>27</td><td>28</td><td>29</td><td>30</td></tr> <tr><td>31</td><td></td><td></td><td></td><td></td><td></td><td></td></tr> </tbody> </table> | M | Tu | W | Th | F | Sa | Su | | | | | | 1 | 2 | 3 | 4 | 5 | 6 | 7 | 8 | 9 | 10 | 11 | 12 | 13 | 14 | 15 | 16 | 17 | 18 | 19 | 20 | 21 | 22 | 23 | 24 | 25 | 26 | 27 | 28 | 29 | 30 | 31 | | | | | | | <p style="text-align: center;">September 2020</p> <table border="1"> <thead> <tr><th>M</th><th>Tu</th><th>W</th><th>Th</th><th>F</th><th>Sa</th><th>Su</th></tr> </thead> <tbody> <tr><td></td><td>1</td><td>2</td><td>3</td><td>4</td><td>5</td><td>6</td></tr> <tr><td>7</td><td>8</td><td>9</td><td>10</td><td>11</td><td>12</td><td>13</td></tr> <tr><td>14</td><td>15</td><td>16</td><td>17</td><td>18</td><td>19</td><td>20</td></tr> <tr><td>21</td><td>22</td><td>23</td><td>24</td><td>25</td><td>26</td><td>27</td></tr> <tr><td>28</td><td>29</td><td>30</td><td></td><td></td><td></td><td></td></tr> <tr><td></td><td></td><td></td><td></td><td></td><td></td><td></td></tr> </tbody> </table> | M | Tu | W | Th | F | Sa | Su | | 1 | 2 | 3 | 4 | 5 | 6 | 7 | 8 | 9 | 10 | 11 | 12 | 13 | 14 | 15 | 16 | 17 | 18 | 19 | 20 | 21 | 22 | 23 | 24 | 25 | 26 | 27 | 28 | 29 | 30 | | | | | | | | | | | | <p>1 No classes: Independence Day 21 UN International Peace Day 23 PD Half Day</p> <p>21 days of classes</p> | | | | | | | |
|---|--|----|----|----|----|----|----|----|---|---|---|---|---|---|---|---|---|----|----|----|----|----|----|----|----|----|----|----|----|----|----|----|----|----|----|----|----|----|----|----|----|----|----|---|---|----|---|----|---|----|---|---|----|---|----|---|----|----|---|---|----|----|----|----|----|----|----|----|----|----|----|----|----|----|----|----|----|----|----|----|----|----|----|----|----|----|----|----|----|----|----|----|----|---|--|--|--|--|--|--|---|--|--|--|--|--|--|--|
| M | Tu | W | Th | F | Sa | Su | | | | | | | | | | | | | | | | | | | | | | | | | | | | | | | | | | | | | | | | | | | | | | | | | | | | | | | | | | | | | | | | | | | | | | | | | | | | | | | | | | | | | | | | | | | | | | | | | | | | | | |
| | | | | | 1 | 2 | | | | | | | | | | | | | | | | | | | | | | | | | | | | | | | | | | | | | | | | | | | | | | | | | | | | | | | | | | | | | | | | | | | | | | | | | | | | | | | | | | | | | | | | | | | | | | | | | | | | | | |
| 3 | 4 | 5 | 6 | 7 | 8 | 9 | | | | | | | | | | | | | | | | | | | | | | | | | | | | | | | | | | | | | | | | | | | | | | | | | | | | | | | | | | | | | | | | | | | | | | | | | | | | | | | | | | | | | | | | | | | | | | | | | | | | | | |
| 10 | 11 | 12 | 13 | 14 | 15 | 16 | | | | | | | | | | | | | | | | | | | | | | | | | | | | | | | | | | | | | | | | | | | | | | | | | | | | | | | | | | | | | | | | | | | | | | | | | | | | | | | | | | | | | | | | | | | | | | | | | | | | | | |
| 17 | 18 | 19 | 20 | 21 | 22 | 23 | | | | | | | | | | | | | | | | | | | | | | | | | | | | | | | | | | | | | | | | | | | | | | | | | | | | | | | | | | | | | | | | | | | | | | | | | | | | | | | | | | | | | | | | | | | | | | | | | | | | | | |
| 24 | 25 | 26 | 27 | 28 | 29 | 30 | | | | | | | | | | | | | | | | | | | | | | | | | | | | | | | | | | | | | | | | | | | | | | | | | | | | | | | | | | | | | | | | | | | | | | | | | | | | | | | | | | | | | | | | | | | | | | | | | | | | | | |
| 31 | | | | | | | | | | | | | | | | | | | | | | | | | | | | | | | | | | | | | | | | | | | | | | | | | | | | | | | | | | | | | | | | | | | | | | | | | | | | | | | | | | | | | | | | | | | | | | | | | | | | | | | | | | | | |
| M | Tu | W | Th | F | Sa | Su | | | | | | | | | | | | | | | | | | | | | | | | | | | | | | | | | | | | | | | | | | | | | | | | | | | | | | | | | | | | | | | | | | | | | | | | | | | | | | | | | | | | | | | | | | | | | | | | | | | | | | |
| | 1 | 2 | 3 | 4 | 5 | 6 | | | | | | | | | | | | | | | | | | | | | | | | | | | | | | | | | | | | | | | | | | | | | | | | | | | | | | | | | | | | | | | | | | | | | | | | | | | | | | | | | | | | | | | | | | | | | | | | | | | | | | |
| 7 | 8 | 9 | 10 | 11 | 12 | 13 | | | | | | | | | | | | | | | | | | | | | | | | | | | | | | | | | | | | | | | | | | | | | | | | | | | | | | | | | | | | | | | | | | | | | | | | | | | | | | | | | | | | | | | | | | | | | | | | | | | | | | |
| 14 | 15 | 16 | 17 | 18 | 19 | 20 | | | | | | | | | | | | | | | | | | | | | | | | | | | | | | | | | | | | | | | | | | | | | | | | | | | | | | | | | | | | | | | | | | | | | | | | | | | | | | | | | | | | | | | | | | | | | | | | | | | | | | |
| 21 | 22 | 23 | 24 | 25 | 26 | 27 | | | | | | | | | | | | | | | | | | | | | | | | | | | | | | | | | | | | | | | | | | | | | | | | | | | | | | | | | | | | | | | | | | | | | | | | | | | | | | | | | | | | | | | | | | | | | | | | | | | | | | |
| 28 | 29 | 30 | | | | | | | | | | | | | | | | | | | | | | | | | | | | | | | | | | | | | | | | | | | | | | | | | | | | | | | | | | | | | | | | | | | | | | | | | | | | | | | | | | | | | | | | | | | | | | | | | | | | | | | | | | |
| | | | | | | | | | | | | | | | | | | | | | | | | | | | | | | | | | | | | | | | | | | | | | | | | | | | | | | | | | | | | | | | | | | | | | | | | | | | | | | | | | | | | | | | | | | | | | | | | | | | | | | | | | | | | |
| <p>1 No classes: Teacher's day 10 United Nations Day 19-23 No classes: Fall Break 30 End of Quarter 1</p> <p>16 days of classes</p> | <p style="text-align: center;">October 2020</p> <table border="1"> <thead> <tr><th>M</th><th>Tu</th><th>W</th><th>Th</th><th>F</th><th>Sa</th><th>Su</th></tr> </thead> <tbody> <tr><td></td><td></td><td></td><td>1</td><td>2</td><td>3</td><td>4</td></tr> <tr><td>5</td><td>6</td><td>7</td><td>8</td><td>9</td><td>10</td><td>11</td></tr> <tr><td>12</td><td>13</td><td>14</td><td>15</td><td>16</td><td>17</td><td>18</td></tr> <tr><td>19</td><td>20</td><td>21</td><td>22</td><td>23</td><td>24</td><td>25</td></tr> <tr><td>26</td><td>27</td><td>28</td><td>29</td><td>30</td><td>31</td><td></td></tr> <tr><td></td><td></td><td></td><td></td><td></td><td></td><td></td></tr> </tbody> </table> | M | Tu | W | Th | F | Sa | Su | | | | 1 | 2 | 3 | 4 | 5 | 6 | 7 | 8 | 9 | 10 | 11 | 12 | 13 | 14 | 15 | 16 | 17 | 18 | 19 | 20 | 21 | 22 | 23 | 24 | 25 | 26 | 27 | 28 | 29 | 30 | 31 | | | | | | | | | <p style="text-align: center;">November 2020</p> <table border="1"> <thead> <tr><th>M</th><th>Tu</th><th>W</th><th>Th</th><th>F</th><th>Sa</th><th>Su</th></tr> </thead> <tbody> <tr><td></td><td></td><td></td><td></td><td></td><td></td><td>1</td></tr> <tr><td>2</td><td>3</td><td>4</td><td>5</td><td>6</td><td>7</td><td>8</td></tr> <tr><td>9</td><td>10</td><td>11</td><td>12</td><td>13</td><td>14</td><td>15</td></tr> <tr><td>16</td><td>17</td><td>18</td><td>19</td><td>20</td><td>21</td><td>22</td></tr> <tr><td>23</td><td>24</td><td>25</td><td>26</td><td>27</td><td>28</td><td>29</td></tr> <tr><td>30</td><td></td><td></td><td></td><td></td><td></td><td></td></tr> <tr><td></td><td></td><td></td><td></td><td></td><td></td><td></td></tr> </tbody> </table> | M | Tu | W | Th | F | Sa | Su | | | | | | | 1 | 2 | 3 | 4 | 5 | 6 | 7 | 8 | 9 | 10 | 11 | 12 | 13 | 14 | 15 | 16 | 17 | 18 | 19 | 20 | 21 | 22 | 23 | 24 | 25 | 26 | 27 | 28 | 29 | 30 | | | | | | | | | | | | | | <p>2 Start of Quarter 2 26 Thanksgiving Half Day 27 No classes: Teacher In-Service</p> <p>20 days of classes</p> |
| M | Tu | W | Th | F | Sa | Su | | | | | | | | | | | | | | | | | | | | | | | | | | | | | | | | | | | | | | | | | | | | | | | | | | | | | | | | | | | | | | | | | | | | | | | | | | | | | | | | | | | | | | | | | | | | | | | | | | | | | | |
| | | | 1 | 2 | 3 | 4 | | | | | | | | | | | | | | | | | | | | | | | | | | | | | | | | | | | | | | | | | | | | | | | | | | | | | | | | | | | | | | | | | | | | | | | | | | | | | | | | | | | | | | | | | | | | | | | | | | | | | | |
| 5 | 6 | 7 | 8 | 9 | 10 | 11 | | | | | | | | | | | | | | | | | | | | | | | | | | | | | | | | | | | | | | | | | | | | | | | | | | | | | | | | | | | | | | | | | | | | | | | | | | | | | | | | | | | | | | | | | | | | | | | | | | | | | | |
| 12 | 13 | 14 | 15 | 16 | 17 | 18 | | | | | | | | | | | | | | | | | | | | | | | | | | | | | | | | | | | | | | | | | | | | | | | | | | | | | | | | | | | | | | | | | | | | | | | | | | | | | | | | | | | | | | | | | | | | | | | | | | | | | | |
| 19 | 20 | 21 | 22 | 23 | 24 | 25 | | | | | | | | | | | | | | | | | | | | | | | | | | | | | | | | | | | | | | | | | | | | | | | | | | | | | | | | | | | | | | | | | | | | | | | | | | | | | | | | | | | | | | | | | | | | | | | | | | | | | | |
| 26 | 27 | 28 | 29 | 30 | 31 | | | | | | | | | | | | | | | | | | | | | | | | | | | | | | | | | | | | | | | | | | | | | | | | | | | | | | | | | | | | | | | | | | | | | | | | | | | | | | | | | | | | | | | | | | | | | | | | | | | | | | | |
| | | | | | | | | | | | | | | | | | | | | | | | | | | | | | | | | | | | | | | | | | | | | | | | | | | | | | | | | | | | | | | | | | | | | | | | | | | | | | | | | | | | | | | | | | | | | | | | | | | | | | | | | | | | | |
| M | Tu | W | Th | F | Sa | Su | | | | | | | | | | | | | | | | | | | | | | | | | | | | | | | | | | | | | | | | | | | | | | | | | | | | | | | | | | | | | | | | | | | | | | | | | | | | | | | | | | | | | | | | | | | | | | | | | | | | | | |
| | | | | | | 1 | | | | | | | | | | | | | | | | | | | | | | | | | | | | | | | | | | | | | | | | | | | | | | | | | | | | | | | | | | | | | | | | | | | | | | | | | | | | | | | | | | | | | | | | | | | | | | | | | | | | | | |
| 2 | 3 | 4 | 5 | 6 | 7 | 8 | | | | | | | | | | | | | | | | | | | | | | | | | | | | | | | | | | | | | | | | | | | | | | | | | | | | | | | | | | | | | | | | | | | | | | | | | | | | | | | | | | | | | | | | | | | | | | | | | | | | | | |
| 9 | 10 | 11 | 12 | 13 | 14 | 15 | | | | | | | | | | | | | | | | | | | | | | | | | | | | | | | | | | | | | | | | | | | | | | | | | | | | | | | | | | | | | | | | | | | | | | | | | | | | | | | | | | | | | | | | | | | | | | | | | | | | | | |
| 16 | 17 | 18 | 19 | 20 | 21 | 22 | | | | | | | | | | | | | | | | | | | | | | | | | | | | | | | | | | | | | | | | | | | | | | | | | | | | | | | | | | | | | | | | | | | | | | | | | | | | | | | | | | | | | | | | | | | | | | | | | | | | | | |
| 23 | 24 | 25 | 26 | 27 | 28 | 29 | | | | | | | | | | | | | | | | | | | | | | | | | | | | | | | | | | | | | | | | | | | | | | | | | | | | | | | | | | | | | | | | | | | | | | | | | | | | | | | | | | | | | | | | | | | | | | | | | | | | | | |
| 30 | | | | | | | | | | | | | | | | | | | | | | | | | | | | | | | | | | | | | | | | | | | | | | | | | | | | | | | | | | | | | | | | | | | | | | | | | | | | | | | | | | | | | | | | | | | | | | | | | | | | | | | | | | | | |
| | | | | | | | | | | | | | | | | | | | | | | | | | | | | | | | | | | | | | | | | | | | | | | | | | | | | | | | | | | | | | | | | | | | | | | | | | | | | | | | | | | | | | | | | | | | | | | | | | | | | | | | | | | | | |
| <p>8 No classes: Constitution Day 19-31 No classes: Winter Break 25-31 School Office Closed</p> <p>13 days of classes</p> | <p style="text-align: center;">December 2020</p> <table border="1"> <thead> <tr><th>M</th><th>Tu</th><th>W</th><th>Th</th><th>F</th><th>Sa</th><th>Su</th></tr> </thead> <tbody> <tr><td></td><td>1</td><td>2</td><td>3</td><td>4</td><td>5</td><td>6</td></tr> <tr><td>7</td><td>8</td><td>9</td><td>10</td><td>11</td><td>12</td><td>13</td></tr> <tr><td>14</td><td>15</td><td>16</td><td>17</td><td>18</td><td>19</td><td>20</td></tr> <tr><td>21</td><td>22</td><td>23</td><td>24</td><td>25</td><td>26</td><td>27</td></tr> <tr><td>28</td><td>29</td><td>30</td><td>31</td><td></td><td></td><td></td></tr> <tr><td></td><td></td><td></td><td></td><td></td><td></td><td></td></tr> </tbody> </table> | M | Tu | W | Th | F | Sa | Su | | 1 | 2 | 3 | 4 | 5 | 6 | 7 | 8 | 9 | 10 | 11 | 12 | 13 | 14 | 15 | 16 | 17 | 18 | 19 | 20 | 21 | 22 | 23 | 24 | 25 | 26 | 27 | 28 | 29 | 30 | 31 | | | | | | | | | | | <p style="text-align: center;">January 2021</p> <table border="1"> <thead> <tr><th>M</th><th>Tu</th><th>W</th><th>Th</th><th>F</th><th>Sa</th><th>Su</th></tr> </thead> <tbody> <tr><td></td><td></td><td></td><td></td><td>1</td><td>2</td><td>3</td></tr> <tr><td>4</td><td>5</td><td>6</td><td>7</td><td>8</td><td>9</td><td>10</td></tr> <tr><td>11</td><td>12</td><td>13</td><td>14</td><td>15</td><td>16</td><td>17</td></tr> <tr><td>18</td><td>19</td><td>20</td><td>21</td><td>22</td><td>23</td><td>24</td></tr> <tr><td>25</td><td>26</td><td>27</td><td>28</td><td>29</td><td>30</td><td>31</td></tr> <tr><td></td><td></td><td></td><td></td><td></td><td></td><td></td></tr> </tbody> </table> | M | Tu | W | Th | F | Sa | Su | | | | | 1 | 2 | 3 | 4 | 5 | 6 | 7 | 8 | 9 | 10 | 11 | 12 | 13 | 14 | 15 | 16 | 17 | 18 | 19 | 20 | 21 | 22 | 23 | 24 | 25 | 26 | 27 | 28 | 29 | 30 | 31 | | | | | | | | <p>1 School Office Closed 1-8 No classes: Winter Break 11 Classes Resume 22 End of Semester 1 25 Start of Semester 2 27 PD Half Day</p> <p>15 days of classes</p> | | | | | | | |
| M | Tu | W | Th | F | Sa | Su | | | | | | | | | | | | | | | | | | | | | | | | | | | | | | | | | | | | | | | | | | | | | | | | | | | | | | | | | | | | | | | | | | | | | | | | | | | | | | | | | | | | | | | | | | | | | | | | | | | | | | |
| | 1 | 2 | 3 | 4 | 5 | 6 | | | | | | | | | | | | | | | | | | | | | | | | | | | | | | | | | | | | | | | | | | | | | | | | | | | | | | | | | | | | | | | | | | | | | | | | | | | | | | | | | | | | | | | | | | | | | | | | | | | | | | |
| 7 | 8 | 9 | 10 | 11 | 12 | 13 | | | | | | | | | | | | | | | | | | | | | | | | | | | | | | | | | | | | | | | | | | | | | | | | | | | | | | | | | | | | | | | | | | | | | | | | | | | | | | | | | | | | | | | | | | | | | | | | | | | | | | |
| 14 | 15 | 16 | 17 | 18 | 19 | 20 | | | | | | | | | | | | | | | | | | | | | | | | | | | | | | | | | | | | | | | | | | | | | | | | | | | | | | | | | | | | | | | | | | | | | | | | | | | | | | | | | | | | | | | | | | | | | | | | | | | | | | |
| 21 | 22 | 23 | 24 | 25 | 26 | 27 | | | | | | | | | | | | | | | | | | | | | | | | | | | | | | | | | | | | | | | | | | | | | | | | | | | | | | | | | | | | | | | | | | | | | | | | | | | | | | | | | | | | | | | | | | | | | | | | | | | | | | |
| 28 | 29 | 30 | 31 | | | | | | | | | | | | | | | | | | | | | | | | | | | | | | | | | | | | | | | | | | | | | | | | | | | | | | | | | | | | | | | | | | | | | | | | | | | | | | | | | | | | | | | | | | | | | | | | | | | | | | | | | |
| | | | | | | | | | | | | | | | | | | | | | | | | | | | | | | | | | | | | | | | | | | | | | | | | | | | | | | | | | | | | | | | | | | | | | | | | | | | | | | | | | | | | | | | | | | | | | | | | | | | | | | | | | | | | |
| M | Tu | W | Th | F | Sa | Su | | | | | | | | | | | | | | | | | | | | | | | | | | | | | | | | | | | | | | | | | | | | | | | | | | | | | | | | | | | | | | | | | | | | | | | | | | | | | | | | | | | | | | | | | | | | | | | | | | | | | | |
| | | | | 1 | 2 | 3 | | | | | | | | | | | | | | | | | | | | | | | | | | | | | | | | | | | | | | | | | | | | | | | | | | | | | | | | | | | | | | | | | | | | | | | | | | | | | | | | | | | | | | | | | | | | | | | | | | | | | | |
| 4 | 5 | 6 | 7 | 8 | 9 | 10 | | | | | | | | | | | | | | | | | | | | | | | | | | | | | | | | | | | | | | | | | | | | | | | | | | | | | | | | | | | | | | | | | | | | | | | | | | | | | | | | | | | | | | | | | | | | | | | | | | | | | | |
| 11 | 12 | 13 | 14 | 15 | 16 | 17 | | | | | | | | | | | | | | | | | | | | | | | | | | | | | | | | | | | | | | | | | | | | | | | | | | | | | | | | | | | | | | | | | | | | | | | | | | | | | | | | | | | | | | | | | | | | | | | | | | | | | | |
| 18 | 19 | 20 | 21 | 22 | 23 | 24 | | | | | | | | | | | | | | | | | | | | | | | | | | | | | | | | | | | | | | | | | | | | | | | | | | | | | | | | | | | | | | | | | | | | | | | | | | | | | | | | | | | | | | | | | | | | | | | | | | | | | | |
| 25 | 26 | 27 | 28 | 29 | 30 | 31 | | | | | | | | | | | | | | | | | | | | | | | | | | | | | | | | | | | | | | | | | | | | | | | | | | | | | | | | | | | | | | | | | | | | | | | | | | | | | | | | | | | | | | | | | | | | | | | | | | | | | | |
| | | | | | | | | | | | | | | | | | | | | | | | | | | | | | | | | | | | | | | | | | | | | | | | | | | | | | | | | | | | | | | | | | | | | | | | | | | | | | | | | | | | | | | | | | | | | | | | | | | | | | | | | | | | | |
| <p>12 No classes: Lunar new Year 24 PD Half Day</p> <p>19 days of classes</p> | <p style="text-align: center;">February 2021</p> <table border="1"> <thead> <tr><th>M</th><th>Tu</th><th>W</th><th>Th</th><th>F</th><th>Sa</th><th>Su</th></tr> </thead> <tbody> <tr><td>1</td><td>2</td><td>3</td><td>4</td><td>5</td><td>6</td><td>7</td></tr> <tr><td>8</td><td>9</td><td>10</td><td>11</td><td>12</td><td>13</td><td>14</td></tr> <tr><td>15</td><td>16</td><td>17</td><td>18</td><td>19</td><td>20</td><td>21</td></tr> <tr><td>22</td><td>23</td><td>24</td><td>25</td><td>26</td><td>27</td><td>28</td></tr> <tr><td></td><td></td><td></td><td></td><td></td><td></td><td></td></tr> </tbody> </table> | M | Tu | W | Th | F | Sa | Su | 1 | 2 | 3 | 4 | 5 | 6 | 7 | 8 | 9 | 10 | 11 | 12 | 13 | 14 | 15 | 16 | 17 | 18 | 19 | 20 | 21 | 22 | 23 | 24 | 25 | 26 | 27 | 28 | | | | | | | | <p style="text-align: center;">March 2021</p> <table border="1"> <thead> <tr><th>M</th><th>Tu</th><th>W</th><th>Th</th><th>F</th><th>Sa</th><th>Su</th></tr> </thead> <tbody> <tr><td>1</td><td>2</td><td>3</td><td>4</td><td>5</td><td>6</td><td>7</td></tr> <tr><td>8</td><td>9</td><td>10</td><td>11</td><td>12</td><td>13</td><td>14</td></tr> <tr><td>15</td><td>16</td><td>17</td><td>18</td><td>19</td><td>20</td><td>21</td></tr> <tr><td>22</td><td>23</td><td>24</td><td>25</td><td>26</td><td>27</td><td>28</td></tr> <tr><td>29</td><td>30</td><td>31</td><td></td><td></td><td></td><td></td></tr> <tr><td></td><td></td><td></td><td></td><td></td><td></td><td></td></tr> </tbody> </table> | M | Tu | W | Th | F | Sa | Su | 1 | 2 | 3 | 4 | 5 | 6 | 7 | 8 | 9 | 10 | 11 | 12 | 13 | 14 | 15 | 16 | 17 | 18 | 19 | 20 | 21 | 22 | 23 | 24 | 25 | 26 | 27 | 28 | 29 | 30 | 31 | | | | | | | | | | | | <p>8 No classes: Women's Day 22-26 No classes: Spring Break</p> <p>17 days of classes</p> | | | | | | | | | | | | | | |
| M | Tu | W | Th | F | Sa | Su | | | | | | | | | | | | | | | | | | | | | | | | | | | | | | | | | | | | | | | | | | | | | | | | | | | | | | | | | | | | | | | | | | | | | | | | | | | | | | | | | | | | | | | | | | | | | | | | | | | | | | |
| 1 | 2 | 3 | 4 | 5 | 6 | 7 | | | | | | | | | | | | | | | | | | | | | | | | | | | | | | | | | | | | | | | | | | | | | | | | | | | | | | | | | | | | | | | | | | | | | | | | | | | | | | | | | | | | | | | | | | | | | | | | | | | | | | |
| 8 | 9 | 10 | 11 | 12 | 13 | 14 | | | | | | | | | | | | | | | | | | | | | | | | | | | | | | | | | | | | | | | | | | | | | | | | | | | | | | | | | | | | | | | | | | | | | | | | | | | | | | | | | | | | | | | | | | | | | | | | | | | | | | |
| 15 | 16 | 17 | 18 | 19 | 20 | 21 | | | | | | | | | | | | | | | | | | | | | | | | | | | | | | | | | | | | | | | | | | | | | | | | | | | | | | | | | | | | | | | | | | | | | | | | | | | | | | | | | | | | | | | | | | | | | | | | | | | | | | |
| 22 | 23 | 24 | 25 | 26 | 27 | 28 | | | | | | | | | | | | | | | | | | | | | | | | | | | | | | | | | | | | | | | | | | | | | | | | | | | | | | | | | | | | | | | | | | | | | | | | | | | | | | | | | | | | | | | | | | | | | | | | | | | | | | |
| | | | | | | | | | | | | | | | | | | | | | | | | | | | | | | | | | | | | | | | | | | | | | | | | | | | | | | | | | | | | | | | | | | | | | | | | | | | | | | | | | | | | | | | | | | | | | | | | | | | | | | | | | | | | |
| M | Tu | W | Th | F | Sa | Su | | | | | | | | | | | | | | | | | | | | | | | | | | | | | | | | | | | | | | | | | | | | | | | | | | | | | | | | | | | | | | | | | | | | | | | | | | | | | | | | | | | | | | | | | | | | | | | | | | | | | | |
| 1 | 2 | 3 | 4 | 5 | 6 | 7 | | | | | | | | | | | | | | | | | | | | | | | | | | | | | | | | | | | | | | | | | | | | | | | | | | | | | | | | | | | | | | | | | | | | | | | | | | | | | | | | | | | | | | | | | | | | | | | | | | | | | | |
| 8 | 9 | 10 | 11 | 12 | 13 | 14 | | | | | | | | | | | | | | | | | | | | | | | | | | | | | | | | | | | | | | | | | | | | | | | | | | | | | | | | | | | | | | | | | | | | | | | | | | | | | | | | | | | | | | | | | | | | | | | | | | | | | | |
| 15 | 16 | 17 | 18 | 19 | 20 | 21 | | | | | | | | | | | | | | | | | | | | | | | | | | | | | | | | | | | | | | | | | | | | | | | | | | | | | | | | | | | | | | | | | | | | | | | | | | | | | | | | | | | | | | | | | | | | | | | | | | | | | | |
| 22 | 23 | 24 | 25 | 26 | 27 | 28 | | | | | | | | | | | | | | | | | | | | | | | | | | | | | | | | | | | | | | | | | | | | | | | | | | | | | | | | | | | | | | | | | | | | | | | | | | | | | | | | | | | | | | | | | | | | | | | | | | | | | | |
| 29 | 30 | 31 | | | | | | | | | | | | | | | | | | | | | | | | | | | | | | | | | | | | | | | | | | | | | | | | | | | | | | | | | | | | | | | | | | | | | | | | | | | | | | | | | | | | | | | | | | | | | | | | | | | | | | | | | | |
| | | | | | | | | | | | | | | | | | | | | | | | | | | | | | | | | | | | | | | | | | | | | | | | | | | | | | | | | | | | | | | | | | | | | | | | | | | | | | | | | | | | | | | | | | | | | | | | | | | | | | | | | | | | | |
| <p>2 End of Quarter 3 5 Start of Quarter 4 28 PD Half Day</p> <p>22 days of classes</p> | <p style="text-align: center;">April 2021</p> <table border="1"> <thead> <tr><th>M</th><th>Tu</th><th>W</th><th>Th</th><th>F</th><th>Sa</th><th>Su</th></tr> </thead> <tbody> <tr><td></td><td></td><td></td><td>1</td><td>2</td><td>3</td><td>4</td></tr> <tr><td>5</td><td>6</td><td>7</td><td>8</td><td>9</td><td>10</td><td>11</td></tr> <tr><td>12</td><td>13</td><td>14</td><td>15</td><td>16</td><td>17</td><td>18</td></tr> <tr><td>19</td><td>20</td><td>21</td><td>22</td><td>23</td><td>24</td><td>25</td></tr> <tr><td>26</td><td>27</td><td>28</td><td>29</td><td>30</td><td></td><td></td></tr> <tr><td></td><td></td><td></td><td></td><td></td><td></td><td></td></tr> </tbody> </table> | M | Tu | W | Th | F | Sa | Su | | | | 1 | 2 | 3 | 4 | 5 | 6 | 7 | 8 | 9 | 10 | 11 | 12 | 13 | 14 | 15 | 16 | 17 | 18 | 19 | 20 | 21 | 22 | 23 | 24 | 25 | 26 | 27 | 28 | 29 | 30 | | | | | | | | | | <p style="text-align: center;">May 2021</p> <table border="1"> <thead> <tr><th>M</th><th>Tu</th><th>W</th><th>Th</th><th>F</th><th>Sa</th><th>Su</th></tr> </thead> <tbody> <tr><td></td><td></td><td></td><td></td><td></td><td>1</td><td>2</td></tr> <tr><td>3</td><td>4</td><td>5</td><td>6</td><td>7</td><td>8</td><td>9</td></tr> <tr><td>10</td><td>11</td><td>12</td><td>13</td><td>14</td><td>15</td><td>16</td></tr> <tr><td>17</td><td>18</td><td>19</td><td>20</td><td>21</td><td>22</td><td>23</td></tr> <tr><td>24</td><td>25</td><td>26</td><td>27</td><td>28</td><td>29</td><td>30</td></tr> <tr><td>31</td><td></td><td></td><td></td><td></td><td></td><td></td></tr> </tbody> </table> | M | Tu | W | Th | F | Sa | Su | | | | | | 1 | 2 | 3 | 4 | 5 | 6 | 7 | 8 | 9 | 10 | 11 | 12 | 13 | 14 | 15 | 16 | 17 | 18 | 19 | 20 | 21 | 22 | 23 | 24 | 25 | 26 | 27 | 28 | 29 | 30 | 31 | | | | | | | <p>13 No classes: Eid al Fitir 14 No classes: Teacher In-Service 26 PD Half Day</p> <p>19 days of classes</p> | | | | | | | |
| M | Tu | W | Th | F | Sa | Su | | | | | | | | | | | | | | | | | | | | | | | | | | | | | | | | | | | | | | | | | | | | | | | | | | | | | | | | | | | | | | | | | | | | | | | | | | | | | | | | | | | | | | | | | | | | | | | | | | | | | | |
| | | | 1 | 2 | 3 | 4 | | | | | | | | | | | | | | | | | | | | | | | | | | | | | | | | | | | | | | | | | | | | | | | | | | | | | | | | | | | | | | | | | | | | | | | | | | | | | | | | | | | | | | | | | | | | | | | | | | | | | | |
| 5 | 6 | 7 | 8 | 9 | 10 | 11 | | | | | | | | | | | | | | | | | | | | | | | | | | | | | | | | | | | | | | | | | | | | | | | | | | | | | | | | | | | | | | | | | | | | | | | | | | | | | | | | | | | | | | | | | | | | | | | | | | | | | | |
| 12 | 13 | 14 | 15 | 16 | 17 | 18 | | | | | | | | | | | | | | | | | | | | | | | | | | | | | | | | | | | | | | | | | | | | | | | | | | | | | | | | | | | | | | | | | | | | | | | | | | | | | | | | | | | | | | | | | | | | | | | | | | | | | | |
| 19 | 20 | 21 | 22 | 23 | 24 | 25 | | | | | | | | | | | | | | | | | | | | | | | | | | | | | | | | | | | | | | | | | | | | | | | | | | | | | | | | | | | | | | | | | | | | | | | | | | | | | | | | | | | | | | | | | | | | | | | | | | | | | | |
| 26 | 27 | 28 | 29 | 30 | | | | | | | | | | | | | | | | | | | | | | | | | | | | | | | | | | | | | | | | | | | | | | | | | | | | | | | | | | | | | | | | | | | | | | | | | | | | | | | | | | | | | | | | | | | | | | | | | | | | | | | | |
| | | | | | | | | | | | | | | | | | | | | | | | | | | | | | | | | | | | | | | | | | | | | | | | | | | | | | | | | | | | | | | | | | | | | | | | | | | | | | | | | | | | | | | | | | | | | | | | | | | | | | | | | | | | | |
| M | Tu | W | Th | F | Sa | Su | | | | | | | | | | | | | | | | | | | | | | | | | | | | | | | | | | | | | | | | | | | | | | | | | | | | | | | | | | | | | | | | | | | | | | | | | | | | | | | | | | | | | | | | | | | | | | | | | | | | | | |
| | | | | | 1 | 2 | | | | | | | | | | | | | | | | | | | | | | | | | | | | | | | | | | | | | | | | | | | | | | | | | | | | | | | | | | | | | | | | | | | | | | | | | | | | | | | | | | | | | | | | | | | | | | | | | | | | | | |
| 3 | 4 | 5 | 6 | 7 | 8 | 9 | | | | | | | | | | | | | | | | | | | | | | | | | | | | | | | | | | | | | | | | | | | | | | | | | | | | | | | | | | | | | | | | | | | | | | | | | | | | | | | | | | | | | | | | | | | | | | | | | | | | | | |
| 10 | 11 | 12 | 13 | 14 | 15 | 16 | | | | | | | | | | | | | | | | | | | | | | | | | | | | | | | | | | | | | | | | | | | | | | | | | | | | | | | | | | | | | | | | | | | | | | | | | | | | | | | | | | | | | | | | | | | | | | | | | | | | | | |
| 17 | 18 | 19 | 20 | 21 | 22 | 23 | | | | | | | | | | | | | | | | | | | | | | | | | | | | | | | | | | | | | | | | | | | | | | | | | | | | | | | | | | | | | | | | | | | | | | | | | | | | | | | | | | | | | | | | | | | | | | | | | | | | | | |
| 24 | 25 | 26 | 27 | 28 | 29 | 30 | | | | | | | | | | | | | | | | | | | | | | | | | | | | | | | | | | | | | | | | | | | | | | | | | | | | | | | | | | | | | | | | | | | | | | | | | | | | | | | | | | | | | | | | | | | | | | | | | | | | | | |
| 31 | | | | | | | | | | | | | | | | | | | | | | | | | | | | | | | | | | | | | | | | | | | | | | | | | | | | | | | | | | | | | | | | | | | | | | | | | | | | | | | | | | | | | | | | | | | | | | | | | | | | | | | | | | | | |
| <p>10 End of Semester 2 - Last Day of Classes 11 Teacher Work Day</p> <p>8 days of classes</p> | <p style="text-align: center;">June 2021</p> <table border="1"> <thead> <tr><th>M</th><th>Tu</th><th>W</th><th>Th</th><th>F</th><th>Sa</th><th>Su</th></tr> </thead> <tbody> <tr><td></td><td>1</td><td>2</td><td>3</td><td>4</td><td>5</td><td>6</td></tr> <tr><td>7</td><td>8</td><td>9</td><td>10</td><td>11</td><td>12</td><td>13</td></tr> <tr><td>14</td><td>15</td><td>16</td><td>17</td><td>18</td><td>19</td><td>20</td></tr> <tr><td>21</td><td>22</td><td>23</td><td>24</td><td>25</td><td>26</td><td>27</td></tr> <tr><td>28</td><td>29</td><td>30</td><td></td><td></td><td></td><td></td></tr> <tr><td></td><td></td><td></td><td></td><td></td><td></td><td></td></tr> </tbody> </table> | M | Tu | W | Th | F | Sa | Su | | 1 | 2 | 3 | 4 | 5 | 6 | 7 | 8 | 9 | 10 | 11 | 12 | 13 | 14 | 15 | 16 | 17 | 18 | 19 | 20 | 21 | 22 | 23 | 24 | 25 | 26 | 27 | 28 | 29 | 30 | | | | | | | | | | | | <p style="text-align: center;">July 2021</p> <table border="1"> <thead> <tr><th>M</th><th>Tu</th><th>W</th><th>Th</th><th>F</th><th>Sa</th><th>Su</th></tr> </thead> <tbody> <tr><td></td><td></td><td></td><td>1</td><td>2</td><td>3</td><td>4</td></tr> <tr><td>5</td><td>6</td><td>7</td><td>8</td><td>9</td><td>10</td><td>11</td></tr> <tr><td>12</td><td>13</td><td>14</td><td>15</td><td>16</td><td>17</td><td>18</td></tr> <tr><td>19</td><td>20</td><td>21</td><td>22</td><td>23</td><td>24</td><td>25</td></tr> <tr><td>26</td><td>27</td><td>28</td><td>29</td><td>30</td><td>31</td><td></td></tr> <tr><td></td><td></td><td></td><td></td><td></td><td></td><td></td></tr> </tbody> </table> | M | Tu | W | Th | F | Sa | Su | | | | 1 | 2 | 3 | 4 | 5 | 6 | 7 | 8 | 9 | 10 | 11 | 12 | 13 | 14 | 15 | 16 | 17 | 18 | 19 | 20 | 21 | 22 | 23 | 24 | 25 | 26 | 27 | 28 | 29 | 30 | 31 | | | | | | | | | <p>1st day of Classes - Tuesday, 17 August 2021</p> | | | | | | | |
| M | Tu | W | Th | F | Sa | Su | | | | | | | | | | | | | | | | | | | | | | | | | | | | | | | | | | | | | | | | | | | | | | | | | | | | | | | | | | | | | | | | | | | | | | | | | | | | | | | | | | | | | | | | | | | | | | | | | | | | | | |
| | 1 | 2 | 3 | 4 | 5 | 6 | | | | | | | | | | | | | | | | | | | | | | | | | | | | | | | | | | | | | | | | | | | | | | | | | | | | | | | | | | | | | | | | | | | | | | | | | | | | | | | | | | | | | | | | | | | | | | | | | | | | | | |
| 7 | 8 | 9 | 10 | 11 | 12 | 13 | | | | | | | | | | | | | | | | | | | | | | | | | | | | | | | | | | | | | | | | | | | | | | | | | | | | | | | | | | | | | | | | | | | | | | | | | | | | | | | | | | | | | | | | | | | | | | | | | | | | | | |
| 14 | 15 | 16 | 17 | 18 | 19 | 20 | | | | | | | | | | | | | | | | | | | | | | | | | | | | | | | | | | | | | | | | | | | | | | | | | | | | | | | | | | | | | | | | | | | | | | | | | | | | | | | | | | | | | | | | | | | | | | | | | | | | | | |
| 21 | 22 | 23 | 24 | 25 | 26 | 27 | | | | | | | | | | | | | | | | | | | | | | | | | | | | | | | | | | | | | | | | | | | | | | | | | | | | | | | | | | | | | | | | | | | | | | | | | | | | | | | | | | | | | | | | | | | | | | | | | | | | | | |
| 28 | 29 | 30 | | | | | | | | | | | | | | | | | | | | | | | | | | | | | | | | | | | | | | | | | | | | | | | | | | | | | | | | | | | | | | | | | | | | | | | | | | | | | | | | | | | | | | | | | | | | | | | | | | | | | | | | | | |
| | | | | | | | | | | | | | | | | | | | | | | | | | | | | | | | | | | | | | | | | | | | | | | | | | | | | | | | | | | | | | | | | | | | | | | | | | | | | | | | | | | | | | | | | | | | | | | | | | | | | | | | | | | | | |
| M | Tu | W | Th | F | Sa | Su | | | | | | | | | | | | | | | | | | | | | | | | | | | | | | | | | | | | | | | | | | | | | | | | | | | | | | | | | | | | | | | | | | | | | | | | | | | | | | | | | | | | | | | | | | | | | | | | | | | | | | |
| | | | 1 | 2 | 3 | 4 | | | | | | | | | | | | | | | | | | | | | | | | | | | | | | | | | | | | | | | | | | | | | | | | | | | | | | | | | | | | | | | | | | | | | | | | | | | | | | | | | | | | | | | | | | | | | | | | | | | | | | |
| 5 | 6 | 7 | 8 | 9 | 10 | 11 | | | | | | | | | | | | | | | | | | | | | | | | | | | | | | | | | | | | | | | | | | | | | | | | | | | | | | | | | | | | | | | | | | | | | | | | | | | | | | | | | | | | | | | | | | | | | | | | | | | | | | |
| 12 | 13 | 14 | 15 | 16 | 17 | 18 | | | | | | | | | | | | | | | | | | | | | | | | | | | | | | | | | | | | | | | | | | | | | | | | | | | | | | | | | | | | | | | | | | | | | | | | | | | | | | | | | | | | | | | | | | | | | | | | | | | | | | |
| 19 | 20 | 21 | 22 | 23 | 24 | 25 | | | | | | | | | | | | | | | | | | | | | | | | | | | | | | | | | | | | | | | | | | | | | | | | | | | | | | | | | | | | | | | | | | | | | | | | | | | | | | | | | | | | | | | | | | | | | | | | | | | | | | |
| 26 | 27 | 28 | 29 | 30 | 31 | | | | | | | | | | | | | | | | | | | | | | | | | | | | | | | | | | | | | | | | | | | | | | | | | | | | | | | | | | | | | | | | | | | | | | | | | | | | | | | | | | | | | | | | | | | | | | | | | | | | | | | |
| | | | | | | | | | | | | | | | | | | | | | | | | | | | | | | | | | | | | | | | | | | | | | | | | | | | | | | | | | | | | | | | | | | | | | | | | | | | | | | | | | | | | | | | | | | | | | | | | | | | | | | | | | | | | |

Key

| |
|---|
| Start/Finish of Year |
| Half Day |
| No Classes: In-Service |
| No Classes: Holiday |

PD Half Days - 6
Sep 23 Feb 24
Nov 26 Apr 28
Jan 27 May 26

PD In-Service Days - 2
Nov 27
May 14

Quarters
1st - Aug 18 - Oct 30
2nd - Nov 2 - Jan 22
3rd - Jan 25 - Apr 2
4th - Apr 5 - Jun 10

Total Teaching Days - 180
Quarter 1 - 47 days
Quarter 2 - 43 days
Quarter 3 - 43 days
Quarter 4 - 47 days